

# Fortsatta konsekvenser av pandemin i Brås preliminära statistik över anmälda brott i augusti 2020

## Fortsatta konsekvenser av pandemin i Brås preliminära statistik över anmälda brott i augusti 2020

*Minskningen av antalet anmälda brott under mars, april och maj 2020 – jämfört med motsvarande månader 2019 – vändes i juni och juli 2020 till ökning. I augusti 2020 minskade antalet anmälda brott på nytt, jämfört med augusti 2019. Antalet anmälda brott i augusti 2020 var 3 procent lägre än i augusti förra året. Ökningarna av anmälda brott i juni och juli hänger samman med en kraftig ökning av anmälda skadegörelsebrott i Stockholm. Den markanta ökningen av skadegörelsebrotten återfinns inte i augusti, och därtill märks en kraftig minskning av bedrägeribrotten. De båda omständigheterna har bidragit till att antalet anmälda brott totalt har minskat i augusti 2020 jämfört med augusti 2019. För brottstyper som misshandel mellan obekanta, personrån och övrig stöld har trycket nedåt fortsatt även under augusti.*

### Översiktlig genomgång av månadsstatistiken i relation till pandemin

Pandemins konsekvenser i det svenska samhället blev påtagliga en dryg vecka in i mars, och särskilt från mitten av månaden, med regler och rekommendationer om social distansering, vilket ledde till minskad rörelse och aktivitet i samhället. Pandemin har fortsatt att prägla samhället även i augusti, även om vissa restriktioner, om exempelvis resande inom landet, mildrades från och med i mitten av juni. Med utgångspunkt i att pandemin inneburit att vissa aktiviteter i samhället minskat, skulle även brottsligheten generellt sett kunna förväntas minska. Situationen kan dock också tänkas leda till ökningarna inom vissa delar av brottsligheten, exempelvis brott mellan närstående i hemmen.

Sedan april genomför Brå därför översiktliga genomgångar av den preliminära månadsstatistiken över anmälda brott, för att belysa om det går att se konsekvenser av pandemin på den registrerade brottsligheten. Brå återkommer nu med en sjätte genomgång av pandemins eventuella påverkan på nivåerna av anmälda brott, denna gång för perioden januari till och med augusti.

Det är viktigt att ha klart för sig att syftet med statistiken över anmälda brott är att redovisa ärendeflödet till framför allt polisen, i form av brottsanmälningar, inte primärt att visa brottsnivåer i samhället. Sannolikheten för att en händelse ska uppfattas och rapporteras som ett brott och hamna i statistiken skiljer sig åt från händelse till händelse, mellan olika brottsområden och över tid. Uppgifterna om anmälda brott ger i vissa delar indikationer om utvecklingen av brottsnivåerna, och i andra delar är de mycket svåra att tolka i termer av faktiska brottsnivåer. Det kan i stället handla om förändringar i anmälningsbenägenhet eller i polisens ingripandenivå, vilket inskränker möjligheterna att dra slutsatser om de faktiska nivåerna och deras utveckling.

Här ges alltså en översiktlig genomgång av vad den preliminära statistiken från januari till och med augusti antyder i relation till pandemin. Innan resultaten redovisas finns det anledning att påminna om genomgången görs på prelimära uppgifter som kan komma att justeras, varför man bör vara försiktig i tolkningen av resultaten. Därtill är redovisningen inriktad på om antalet anmälda brott kan ha påverkats av pandemin, och gör inte anspråk på att visa hur den faktiska brottsligheten har utvecklats. Men det är ändå Brås bedömning att denna redovisning

kan tjäna som ett underlag för fortsatta analyser av hur pandemin kan ha påverkat inte bara den registrerade brottsligheten utan även den faktiska.

Den slutliga statistiken över anmälda brott 2020 kommer att publiceras i slutet av mars 2021.

## Den anmälda brottsligheten speglar den faktiska brottsligheten i olika grad

Ser man till vilka slags brottskategorier det handlar om, innehåller kategorin *Brott mot person* olika typer av brott som innebär interaktion mellan förövare och offer. Här återfinns bland annat olika slags misshandel, hot, fridskränkingsbrott och sexualbrott. För många av de anmälda brotten inom kategorin är mörkertalet stort, vilket inskränker möjligheterna att dra slutsatser om de faktiska nivåerna och deras utveckling.

Kategorierna *Stöldbrott m.m.*, *Bedrägeri m.m.* och *Skadegörelsebrott* innehåller till stor del brott utan interaktion mellan förövare och offer, eller med endast indirekt sådan interaktion. För några få typer av stöldbrott, såsom bostadsinbrott och biltillgrepp, är mörkertalet troligtvis begränsat, medan det är stort för andra stöldbrott, såsom stöld i butik. Likaså tycks det finnas betydande mörkertal vad gäller bedrägerier och skadegörelsebrott. Skadegörelse anmäls i stor utsträckning av offentliga aktörer och operatörer av kollektivtrafik, och det händer att många sådana brott, som visserligen kan ha begåtts vid skilda tillfällen, anmäls samtidigt.

Kategorierna *Trafikbrott* och *Narkotikabrott* innehåller utpräglade ingripandebrott, där antalet anmälda brott framför allt är ett resultat av polisens insatser, och normalt sett inte är en indikator på själva brottsnivån i samhället.

Sammantaget försvårar detta möjligheterna att utifrån statistiken över anmälda brott dra slutsatser om de faktiska nivåerna och utvecklingen för brottsligheten i samhället.

## Fokus på förändringar jämfört med motsvarande månader året innan

För överblickens skull redovisas figurer med de månadsvisa nivåerna från januari 2019 till augusti 2020 i bilaga 1. Det som står i centrum i denna redovisning är dock inte förändringar i augusti jämfört med de närmast föregående månaderna 2020, eftersom det alltid finns en viss säsongsvariation och andra förhållanden att beakta. Fokus ligger i stället på utvecklingen, månad för månad, de första åtta månaderna 2020 jämfört med motsvarande månader 2019 (se exempelvis tabell 1). Det framgår också om utvecklingen för pandemimånaderna följer eller avviker från månaderna strax före pandemin (januari och februari 2020) och om en avvikande utveckling eventuellt kan hänga samman med pandemin. I några fall kommenteras också hur resultaten förhåller sig till redan tidigare pågående tendenser.

Det har även gjorts tidsserieanalyser över utvecklingen för anmälda brott under pandemimånaderna, det vill säga mars till augusti<sup>1</sup> 2020. Syftet är att undersöka om utfallet för de anmälda brotten är signifikant avvikande från den statistiskt sett förväntade utvecklingen enligt prognosen (se bilaga 2 för metodbeskrivning och bilaga 3 för resultaten). Analyserna har gjorts för samtliga brott, för de redovisade brottskategorierna samt för några enskilda brottstyper där det finns indikationer på inverkan av pandemin. När de

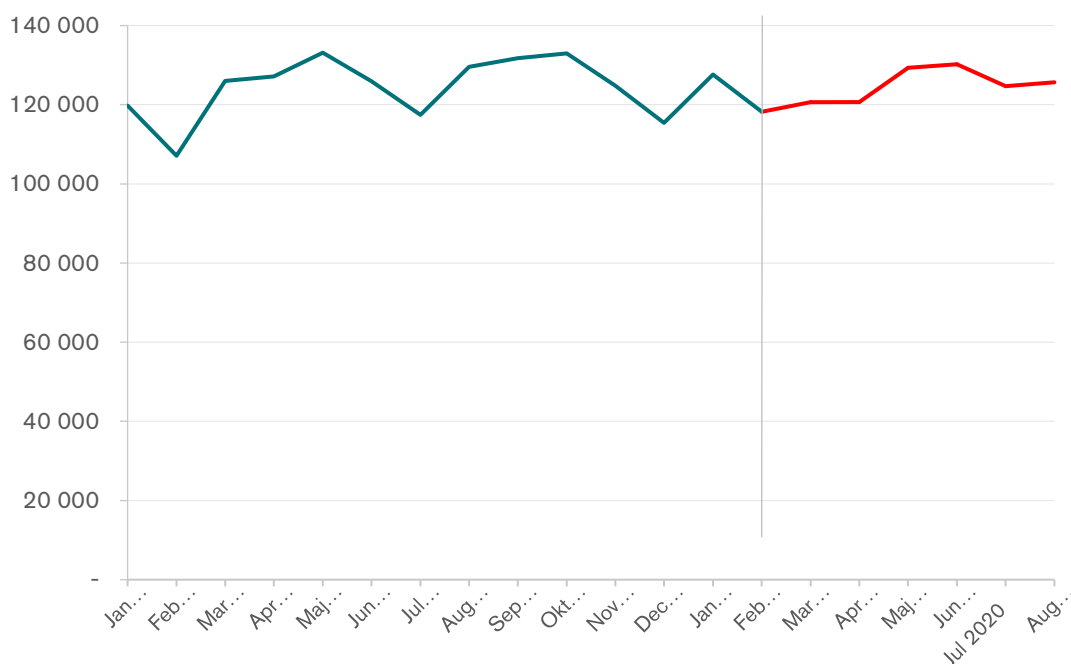
---

<sup>1</sup> I genomgången för juni och juli, som också omfattade tidsserieanalyser, inkluderade prognosen även januari och februari 2020. I denna genomgång har prognosen endast tagits fram för pandemimånaderna mars–augusti 2020. Se bilaga 2 för mer information om metoden.

prognostiserade värdena jämförs med det faktiska utfallet kan det konstateras om den månadsvisa utvecklingen för de anmälda brotten avviker signifikant från de förväntade värdena eller inte. Det kan stödja bedömningarna att pandemin kan ha spelat en roll eller inte (se bilaga 3). Även i de fall förändringarna är statistiskt säkerställda är det viktigt att påpeka att detta inte nödvändigtvis betyder att de förklaras av pandemin, utan kan bero på andra faktorer. Och omvänt kan det också finnas en inverkan av pandemin på den anmälda brottsligheten trots att nivåerna ligger i linje med prognosen för mars–augusti 2020.

### Färre anmälningar i augusti – den sjätte pandemimånaden – än i augusti förra året

Inledningsvis avser denna genomgång den övergripande nivån för samtliga anmälda brott.



Figur 1. Samtliga anmälda brott från januari 2019 till och med augusti 2020. Preliminär månadsstatistik, tabell P1.

Som framgår av figur 1 ovan var antalet anmälda brott ungefär detsamma i februari, mars och april, men något högre i maj och juni, för att sedan minska något i juli 2020. Nivån i augusti 2020 är ungefär den samma som i juli 2020. Det framgår också, men är inte lätt att läsa ut, att det handlar om en minskning i augusti 2020 jämfört med augusti 2019. Däremot var antalet i juni och juli 2020 högre än i juni och juli 2019, medan antalet anmälda brott i mars, april och maj 2020 minskade jämfört med motsvarande månader 2019. En tydligare bild av förändringarna får man genom uppgifterna i tabell 1 nedan.

Tabell 1. Förändring i antalet anmälda brott i januari–augusti 2020, jämfört med motsvarande månader 2019, totalt samt indelat efter övergripande brottskategorier. Förändringarna redovisas i andelar, med avrundade procenttal, för redovisning i antal se tabell 1 i bilaga 1. Preliminär månadsstatistik (tabell P1).

	Procentuell förändring i antal anmälda brott mellan 2019 och 2020 för respektive månad.							
	Januari	Februari	Mars	April	Maj	Juni	Juli	Augusti
<b>SAMTLIGA BROTT</b>	<b>7%</b>	<b>10%</b>	<b>-4%</b>	<b>-5%</b>	<b>-3%</b>	<b>3%</b>	<b>6%</b>	<b>-3%</b>
<b>Brott mot person (BrB 3–7 kap.)</b>	1%	8%	-5%	-4%	-2%	9%	8%	3%
<b>Stöldbrott m.m. (BrB 8 kap.)</b>	13%	15%	-4%	-17%	-15%	-6%	-7%	0%
<b>Bedrägeri m.m. (BrB 9 kap.)</b>	-7%	-10%	-14%	-11%	-19%	-18%	-13%	-25%
<b>Skadegörelsebrott (BrB 12 kap.)</b>	17%	22%	-1%	4%	12%	40%	86%	9%
<b>Brott mot trafikbrottslagen</b>	-2%	2%	-9%	4%	4%	-3%	1%	-1%
<b>Brott mot narkotikastrafflagen</b>	9%	22%	2%	15%	28%	3%	6%	2%
<b>Övriga brott</b>	20%	21%	6%	-2%	5%	12%	3%	-6%

Av tabell 1 framgår att nivån för samtliga anmälda brott var 3 procent lägre i augusti 2020 än i augusti 2019. I augusti 2020 anmäldes 125 670 brott i augusti, vilket innebar en minskning med 3 898 brott jämfört med augusti 2019 (se figur 1 och tabell 1 ovan). Därmed vändes ökningarna under juni och juli 2020 till en minskning i augusti. Minskningar och ökningarna av den här storleksordningen är inte unika. Det framgår även av prognosen fram till augusti 2020, som visar att det totala antalet anmälda brott under pandemimånaderna inte avviker nämnvärt från de förväntade nivåerna (se figur 1 i bilaga 3). Att minskningen 2020 inleddes just i mars, och sedan fortsatte i april och maj, indikerar dock att pandemin kan ha haft en generellt minskande inverkan på det totala antalet anmälda brott under mars–maj. Pandemins minskande inverkan har dock på ett översiktligt plan avmattats från maj, och inte gjort sig gällande i och med ökningen i juni och juli. Den generella utvecklingen i juni och juli hänger dock samman med en markant ökning av skadegörelsebrotten i region Stockholm, vars effekt har avtagit i augusti.

Stockholm är den region som drabbades först och hårdast av pandemin, och särskilt stockholmarna uppmanades inledningsvis att om möjligt arbeta hemifrån. Liksom i landet som helhet var det även i Stockholm ett övergripande skifte, från ökningarna till minskningar av de anmälda brotten, i mars 2020 jämfört med mars 2019. I region Stockholm var minskningen dock något större än i landet som helhet, under pandemins två första månader. I maj mattades minskningen av, både i Stockholm och landet som helhet, och övergången till en ökning i juni 2020 jämfört med motsvarande månader 2019 var större i Stockholm än i landet som helhet; 9 procent respektive 3 procent. I juli fortsatte ökningarna både i Stockholm och i hela landet, men i Stockholm var ökningen betydligt större än för hela landet, 26 procent jämfört med 6 procent (se tabell 9 nedan samt tabellerna 10 och 11 i bilaga 1). I tabellerna 10 och 11 i bilaga 1 framgår att så gott som hela juli månads ökning i Stockholm gäller antalet anmälda skadegörelsebrott, för vilka nivån var hela 156 procent högre i juli 2020 än i juli 2019. Det handlar i faktiska tal om 7 645 fler anmälda brott (främst klotter i kollektivtrafiken), vilket kan jämföras med det totala antalet anmälda brott i landet som helhet, som ökade med 7 267 brott i juli 2020 jämfört med i juli 2019. Ökningen i Stockholm var därmed så stor att den skulle kunna ligga bakom det mesta av ökningen av samtliga anmälda brott i hela landet.

I augusti noteras förvisso att skadegörelsebrotten fortsätter öka men i betydligt lägre grad. En trolig bidragande förklaring till att det under enstaka månader anmäls många skadegörelsebrott har att göra med hur dessa brott i vissa fall handläggs och registreras. Men det finns alltså tecken på att de inledande minskningarna av antalet anmälda brott i hela landet i början av pandemin drevs på av minskningar i Stockholm, och att den påtagliga ökningen i juli påverkats specifikt av ökningen av anmälda skadegörelsebrott i Stockholm.

När man nu tittar på augusti 2020 jämfört med augusti 2019 var minskningen i Stockholm något större (4 %) än i landet som helhet (3 %). Av tabellerna 11 och 12 i bilaga 1 framgår att den stora ökningen av skadegörelsebrotten i Stockholm under juli har vänt till en minskning på 8 procent i augusti 2020, jämfört med augusti 2019. Även antalet bedrägeribrott har minskat mer i augusti 2020 än i juli 2020 jämfört med motsvarande månader 2019, vilket har bidragit till minskningen totalt sett i Stockholm men även i hela landet.

### Utvecklingen i de övergripande brottskategorierna

Av tabell 1 ovan framgår också utvecklingen inom sju övergripande brottskategorier. I den första jämförelsen mellan mars 2020 och mars 2019 konstaterades minskningar i fem av de sju kategorierna. I april och maj 2020 var det fortsatt minskningar i några kategorier, men inte i andra. I juni och i juli var det framför allt två kategorier som minskade påtagligt, medan de övriga fem ökade eller var relativt oförändrade. I augusti fortsätter en stark minskning i en av kategorierna, medan en annan kategori går från minskning till oförändrad nivå. I ett par kategorier vänds tidigare ökning till minskningar.

*Brott mot person* är en av de kategorier där det i juni månad skedde ett skifte i utvecklingen, från minskning till ökning. Även i augusti 2020 ökade antalet anmälda brott jämfört med augusti 2019, men det var en något svagare ökning (3 %) än i juni och juli. Även om utvecklingen för kategorin totalt sett under pandemimånaderna befinner sig inom den statistiska prognosens konfidensintervall (se figur 2 i bilaga 3), handlade det trots allt om ett skifte från ökning till minskningar i mars–maj 2020. Det indikerar att pandemin under dessa månader kan ha inverkat på nivåerna av de anmälda brotten mot person.

I kategorin *Stöldbrott m.m.* noterades minskningar i mars, april och maj 2020 jämfört med motsvarande månader 2019. För stöldbrotten fortsatte minskningen även i juni och juli 2020, om än något svagare än i april och maj; antalet anmälda stöldbrott var då 6 respektive 7 procent lägre än under motsvarande månader 2019. I augusti 2020 var antalet anmälda stöldbrott oförändrat jämfört med i augusti 2019. Till saken hör att de anmälda stöldbrotten generellt sett har minskat under många år, men trots den nedåtgående trenden var nivåerna från och med den första pandemimånaden mars och fram till och med juli 2020 signifikant lägre än förväntat (se figur 5 i bilaga 3). Detta, tillsammans med att antalet stöldbrott skiftat från ökning till minskningar under samma period, mars–juli 2020, talar för att minskningarna av de anmälda stöldbrotten totalt sett hänger samman med pandemin.

Kategorin *Bedrägeri m.m.* fortsatte att ligga på en lägre nivå och augusti 2020 visar på den kraftigaste minskningen under pandemimånaderna: 25 procent lägre än i augusti 2019. Samtidigt skedde det minskningar redan i januari och februari 2020 jämfört med motsvarande månader 2019. Minskningarna var något kraftigare i mars–augusti men inte avvikande stora.

Sammantaget finns det ingen tydlig indikation på att antalet anmälda bedrägeribrott totalt sett skulle ha påverkats av pandemin (se figur 1 ovan och figur 8 i bilaga 3).

För *skadegörelsebrotten* totalt sett noterades en lägre nivå under den första pandemimånaden mars 2020 jämfört med mars månad året innan. Men i april och maj 2020 syntes i stället ökningarna med 4 respektive 12 procent jämfört med motsvarande månader 2019. I juni och juli fortsatte de anmälda skadegörelsebrotten att öka, fast mer markant, med 40 respektive 86 procent, och merparten av ökningen kunde härledas till region Stockholm (se tabellerna 10 och 11 i bilaga 1). Även i augusti 2020 ökade skadegörelsebrotten jämfört med augusti 2019 men betydligt svagare med 9 procent. Kategorin uppvisar stora svängningar över tid, vilket bland annat hänger samman med rapporteringsrutinerna hos de aktörer som anmäler och registrerar skadegörelsebrott, som medför att många brott från en längre period kan anmälas och registreras under samma månad. De markanta ökningarna under pandemin kan dock även förklaras av tillfälliga resursomläggningar inom polisen, vilket har gett fler resurser till registrering av anmälda skadegörelsebrott 2020. Ökningarna av skadegörelsebrotten kunde ses redan både i januari och februari 2020, jämfört med motsvarande månader 2019, men enligt prognosen är ökningarna under de senare pandemimånaderna april–juli avvikande stora (se figur 9 i bilaga 3). Förutom rapporteringsrutinerna som nämns ovan har även sättet att anmäla skadegörelsebrott till polisen förändrats och sedan i slutet av maj 2020 kan skadegörelsebrott anmälas on-line. Det är inte klarlagt om förändringen har haft någon effekt på utvecklingen och inte heller om andra faktorer kan ha påverkat utvecklingen av skadegörelsebrotten. Därför är det inte heller möjligt att dra några generella slutsatser om pandemins inverkan på de anmälda skadegörelsebrotten totalt sett.

Antalet anmälda *trafikbrott* har varierat från minskningar till ökningarna flera gånger under pandemimånaderna. I augusti 2020 var nivån 1 procent lägre än i augusti 2019. Utvecklingen ser dock olika ut för olika typer av trafikbrott, vilket framgår av framställningen längre fram. Inom kategorin finns det utvecklingstendenser som kan hänga samman med pandemin, även om det mönstret inte syns för kategorin som helhet.

*Narkotikabrott* är en kategori som fortsatte att öka även i augusti. Nivån var 2 procent högre i augusti 2020 än i augusti 2019. Narkotikabrotten ökade dock redan före pandemin, och ökningen har pågått alla månader hittills 2020 men varierat i styrka. Nivån var signifikant högre än förväntat i maj, men däremot signifikant lägre i juni, enligt prognosen för det första halvåret 2020 (se figur 11 i bilaga 3). Utvecklingen visar att polisen upprätthållit och tidvis ökat nivån anmälda narkotikabrott under de första pandemimånaderna.

Avslutningsvis kan nämnas att kategorin *Övriga brott*<sup>2</sup> minskade med 6 procent i augusti 2020 jämfört med augusti 2019. Under de tidigare månaderna 2020, med undantag för april, har kategorin visat på ökningarna jämfört med 2019. Det handlar dock om en disparat samlingskategori som omfattar många olika typer av brott, vilket gör utvecklingen svårtolkad.

---

<sup>2</sup> Kategorin *Övriga brott* omfattar BrB kap. 13–20, samt alla specialstraffrättsliga brott utom brott mot narkotikastrafflagen (NSL) och trafikbrottslagen (TBL).

## Fortsatt färre anmälda misshandelsbrott mot obekant i augusti – den sjätte pandemimånaden

Det konstaterades ovan att den övergripande kategorin *brott mot person* minskade under de tre första pandemimånaderna (mars–maj), men ökade i juni–augusti 2020 jämfört med motsvarande månader 2019. I denna övergripande brottskategori ingår misshandel, som också minskade under de tre första pandemimånaderna för att sedan öka i juni och juli 2020 jämfört med motsvarande månader 2019. Ökningen av misshandelsbrotten fortsatte även i augusti 2020, med 3 procent fler anmälda brott än i augusti 2019 (se även figur 2 i bilaga 1). Att minskningen inleddes i just mars, och inte kan noteras för januari eller februari 2020 jämfört med motsvarande månader 2019, indikerar att den lägre nivån anmälda misshandelsbrott under mars–maj skulle kunna vara en följd av pandemin, men att denna generella inverkan i så fall inte finns kvar under sommarmånaderna (juni–augusti).

Det framgår vidare att minskningarna under tre första pandemimånaderna främst var koncentrerade till misshandelsbrott mot pojkar och män, som var 14 procent lägre i mars, 13 procent lägre i april och 7 procent lägre i maj 2020 än motsvarande månader 2019. I juni 2020 ökade de dock med 3 procent, i juli med 1 procent och även augusti med 1 procent jämfört med motsvarande månader 2019. För misshandelsbrott mot flickor och kvinnor var nivån 4 procent lägre i mars, 2 procent lägre i april och 5 procent lägre i maj 2020 än motsvarande månader 2019. Som framgår av tabell 2 har även utvecklingen av dessa misshandelsbrott skiftat till en ökning från och med juni. I juni och juli var nivåerna 4 respektive 10 procent högre än motsvarande månader 2019 och i augusti var nivån 7 procent högre än i augusti 2019 (se tabell 2).

Tabell 2. Förändring i antalet anmälda misshandelsbrott (inkl. grova) i januari–augusti 2020 jämfört med motsvarande månader 2019, totalt samt efter kön (flickor och kvinnor respektive pojkar och män). Förändringarna redovisas i andelar, med avrundade procenttal, för redovisning i antal se tabell 2 i bilaga 1. Preliminär månadsstatistik (tabell P1).

	Procentuell förändring i antal anmälda brott mellan 2019 och 2020 för respektive månad.							
	Januari	Februari	Mars	April	Maj	Juni	Juli	Augusti
<b>Misshandel inkl. grov (5, 6 §)</b>	<b>9%</b>	<b>11%</b>	<b>-10%</b>	<b>-8%</b>	<b>-7%</b>	<b>3%</b>	<b>5%</b>	<b>3%</b>
Misshandel mot flicka/kvinna	6%	16%	-4%	-2%	-5%	4%	10%	7%
Misshandel mot pojke/man	11%	6%	-14%	-13%	-7%	3%	1%	1%

Att minskningarna under de tre första pandemimånaderna var kraftigare för misshandelsbrott mot pojkar och män, hänger samman med att de misshandelsbrott som minskade under mars–maj främst var de som begåtts av en *obekant* gärningsperson (se tabell 3). Misshandel av obekant, som är den vanligaste typen av anmäld misshandel mot vuxna män, har totalt sett minskat för varje månad under perioden mars–augusti 2020, jämfört med motsvarande månader 2019. I augusti var nivån 2 procent lägre än i augusti 2019. Minskningen var som störst i april 2020, då antalet anmälda misshandelsbrott av obekanta var 21 procent längre än i april 2019. Nivåerna för de tre första pandemimånaderna mars–maj 2020 var också signifikant lägre än förväntat (se figur 3 i bilaga 3). Det tillsammans med att minskningen inträdde just i mars och för båda könen, talar för att utvecklingen kan vara ett utslag av minskat offentligt socialt liv, inklusive nöjesliv, till följd av myndigheternas rekommendationer om social distansering. För misshandel av *bekant* gärningsperson, som är den dominerande typen vid



anmälda misshandelsbrott mot kvinnor, ses en annan utveckling. Här noteras i stället en oförändrad nivå i mars och därefter ökning av varierad styrka. I augusti var ökningen 7 procent högre än i augusti 2019. Den största ökningen hittills var i juli 2020, med 11 procent högre nivå jämfört med i juli 2019 (se även figur 3 i bilaga 1).

Tabell 3. Förändring i antalet anmälda misshandelsbrott (inkl. grova) mot person 18 år och äldre, i januari–augusti 2020 jämfört med motsvarande månader 2019, efter typ av relation mellan den utsatta personen och gärningspersonen samt efter den utsatta personens kön. Förändringarna redovisas i andelar, med avrundade procenttal, för redovisning i antal se tabell 3 i bilaga 1. Preliminär månadsstatistik (tabell P1).

	Procentuell förändring i antal anmälda brott mellan 2019 och 2020 för respektive månad.							
	Januari	Februari	Mars	April	Maj	Juni	Juli	Augusti
<b>Misshandel av bekant</b>	<b>8%</b>	<b>8%</b>	<b>0%</b>	<b>3%</b>	<b>1%</b>	<b>7%</b>	<b>11%</b>	<b>7%</b>
Mot kvinna	10%	11%	-1%	3%	1%	5%	12%	9%
Mot man	5%	3%	2%	2%	2%	8%	10%	5%
<b>Misshandel av obekant</b>	<b>16%</b>	<b>6%</b>	<b>-15%</b>	<b>-21%</b>	<b>-10%</b>	<b>-7%</b>	<b>-7%</b>	<b>-2%</b>
Mot kvinna	2%	14%	-15%	-33%	-15%	-13%	-4%	3%
Mot man	21%	4%	-14%	-17%	-8%	-5%	-8%	-4%

Statistiken över misshandelsbrott som begåtts av bekanta är sedan den 1 januari 2019 indelad i tre underkategorier, baserat på relationen mellan den utsatta personen och gärningspersonen: parrelation, familje- eller släktband respektive annan relation än närstående<sup>3</sup>. I dessa delar noterades redan i februari en påtaglig ökning av misshandelsbrott mot både kvinnor och män, där den utsatta personen och gärningspersonen har eller har haft en parrelation, och denna ökning fortsatte under mars och april. Samtidigt har minskningar i motsvarande storleksordning noterats för misshandel i nära relationer genom familje- eller släktband, samt misshandel av bekant genom en annan relation än närstående, vilket innebär att kategorierna sammanlagt alltså inte förändrades mycket under perioden.

Det ligger nära till hands att tolka ökningen av de anmälda misshandelsbrotten i parrelationer under 2020 som ett utslag av pandemin och en ökad utsatthet för våld i hemmet. Brå har dock påbörjat granskningar av grunddata till anmälningarna som visar att ökningen i början av året till stor del kan kopplas till ett förändrat sätt att registrera misshandelsbrott hos polisen.<sup>4</sup> Kvaliteten i registreringen har enligt granskningen förbättrats väsentligt från och med februari 2020 och i vart fall till och med maj, vilket således förklarar en stor del av ökningen i statistiken över misshandel i parrelationer under denna period, och vice versa en stor del minskningarna i misshandelsbrott inom de övriga relationstyperna.

<sup>3</sup> Andra relationer än närstående genom parförhållande eller familje-/släktband kan avse vänskap, umgänge i samma vänskretsar, kollegor, lärare–elev, läkare–patient eller andra relationer där utsatta personer och gärningspersoner känner varandra mer än enbart till namn och utseende.

<sup>4</sup> Brå har utrett frågan närmare tillsammans med polisen och Åklagarmyndigheten, samt påbörjat interna analyser av grunddata. Utredningen och preliminära resultat från de interna analyserna pekar sammantaget på att utvecklingen till stor del kan kopplas till att polisen, i samband med en systemomläggning i februari 2020, förändrade sitt sätt att registrera misshandelsbrott. Analyserna som avser perioden januari–maj 2019 respektive januari–maj 2020 visar att registreringen av misshandel efter olika relationstyper varit behäftade med fel under 2019, men att dessa fel har minskat successivt under 2020.

Även om det är möjligt att pandemin kan ha bidragit till en viss del av ökningen från och med mars av de anmälda misshandelsbrott som begåtts mot kvinnor av en närstående genom parrelation, finns det således i nuläget osäkerhetsfaktorer som påverkar tolkningen av statistiken. Av den anledningen redovisas och analyseras inte statistiken över anmäld misshandel på den lägsta detaljnivån här.<sup>5</sup> I sammanhanget är det också viktigt att framhålla att bedömningen ovan endast avser den registrerade brottsligheten, och att den baseras på preliminära analyser. Det finns också anledning att påminna om att det för dessa brottstyper – i synnerhet misshandel av närstående – finns stora mörkertal, vilket generellt försvårar tolkningen av statistiken. Det är således möjligt att utsattheten för brott av närstående i parrelationer faktiskt har ökat under pandemin, utan att det ger utslag i statistiken över anmälda brott, eller att en sådan eventuell ökning kommer att kunna ses i statistiken längre fram.

### **Fler anmälda sexualbrott i augusti – den sjätte pandemimånaden**

En annan brottskategori, där nivån anmälningar under både mars och april 2020 var lägre än motsvarande månader 2019, är sexualbrott. I tabell 4 nedan visas att antalet anmälda sexualbrott sedan ökade i maj–juli 2020 samt att ökningen fortsatte i augusti, då 12 procent fler brott anmäldes jämfört med i augusti 2019 (se även figur 4 i bilaga 1). Dessa senare ökningarna utgörs till stor del av ett ökat antal anmälda sexualbrott mot barn, men i juni och juli även av anmälda våldtäkter mot vuxna samt anmält sexuellt ofredande. I mars och april 2020 var nivåerna däremot lägre än motsvarande månader 2019. Det framgår vidare att minskningen inleddes i mars, efter ökningarna i januari och februari 2020, jämfört med motsvarande månader året innan. Skiftet indikerar att minskningarna i mars och april kan hänga samman med pandemin. Men man bör vara försiktig med att dra slutsatser, eftersom det inte är sällsynt att statistiken över sexualbrott präglas av tillfälliga upp- och nedgångar från månad till månad. I tolkningen av utvecklingen bör man också vara uppmärksam på att antalet anmälda sexualbrott, och i synnerhet anmälda våldtäkter, kan omfatta enstaka anmälningar med ett stort antal brott, vilket ger upphov till stora variationer i statistiken. Under åtminstone maj och juni 2020 har ett par enstaka ärenden med flera anmälda brott om våldtäkt mot minderåriga kunnat identifieras, samt ett ärende i augusti 2020 med flera brott gällande sexuellt övergrepp mot barn, vilket delvis förklarar utvecklingen för dessa månader.

---

<sup>5</sup> Sådana mer ingående analyser av utvecklingen av misshandel mellan närstående i parrelationer kan återupptas när analyserna av grunddata har slutförts och registreringen av anmälningarna har stabiliserats.

Tabell 4. Förändring i antalet anmälda sexualbrott totalt, samt våldtäktsbrott (1, 1 a, 4 §§) respektive sexuella ofredanden (10 §), i januari–augusti 2020 jämfört med motsvarande månader 2019. Förändringarna redovisas i andelar, med avrundade procenttal, för redovisning i antal se tabell 4 i bilaga 1. Preliminär månadsstatistik (tabell P1).

	Procentuell förändring i antal anmälda brott mellan 2019 och 2020 för respektive månad.							
	Januari	Februari	Mars	April	Maj	Juni	Juli	Augusti
<b>Sexualbrott (BrB 6 kap.)</b>	<b>3%</b>	<b>6%</b>	<b>-3%</b>	<b>-9%</b>	<b>6%</b>	<b>15%</b>	<b>9%</b>	<b>12%</b>
Våldtäkt inkl. grov (1, 1a, 4 §)*	10%	23%	-3%	-7%	13%	19%	14%	6%
därav mot barn under 18 år	10%	30%	3%	5%	39%	40%	21%	21%
därav mot vuxen 18 år och äldre	10%	16%	-10%	-15%	-5%	4%	12%	1%
Sexuellt ofredande (10 §)	-8%	-9%	-12%	-22%	-9%	2%	6%	0%

\* Inklusive våldtäkt mot barn.

Uppdelat på de två största sexualbrottstyperna våldtäkt respektive sexuellt ofredande noterades minskningarna av antalet anmälda våldtäkter i både mars och april 2020, medan det var ökning i maj–augusti. Ökningarna avser som nämnts ovan främst våldtäkt mot barn, som i augusti 2020 ökade med 21 procent jämfört med i augusti 2019. Anmälda våldtäkter mot vuxna minskade under de tre första pandemimånaderna, men vände sedan och ökade i juni och juli 2020, en ökning som fortsatte i augusti, men då svagare, med 1 procent fler anmälda brott än i augusti 2019. Antalet anmälda fall av sexuellt ofredande visar på en likande utveckling. De minskade under januari–maj 2020 jämfört med motsvarande månader 2019, för att i juni 2020 skifta till en ökning som fortsatte i juli. I augusti 2020 var nivån oförändrad jämfört med augusti 2019. Jämfört med prognosen för perioden ligger nivåerna för sexuellt ofredande inom konfidensintervallet för de förväntade nivåerna (se figur 4 i bilaga 3).

### Minskningarna av de anmälda stöldbrotten totalt bryts i augusti, men utvecklingslinjerna är olika för brottstyperna inom kategorin

Som framgår ovan har den övergripande brottskategorin stöldbrott totalt sett minskat under mars–juli 2020. Utvecklingen bryts emellertid i augusti, då nivån är den samma som i augusti 2019. De anmälda stöldbrotten har minskat under flera år, men under pandemimånaderna (mars–juli) var nivåerna signifikant lägre än förväntat enligt prognosen för perioden (se figur 5 i bilaga 3). Det framgår också att det skedde ett skifte från ökning till minskning från och med mars 2020. Sammantaget är detta en tydlig indikation på att stöldbrotten totalt sett har påverkats av pandemin. Inom kategorin finns det dock många olika typer av stöld- och tillgreppsbrott, med olika utvecklingstendenser.

Tabell 5. Förändring i antalet anmälda stöldbrott m.m. totalt samt inom brottstyperna tillgrepp av motordrivet fordon, tillgrepp av cykel, inbrottsstöld, inbrott i bostäder samt övriga stöldbrott, i januari–augusti 2020 jämfört med motsvarande månader 2019. Förändringarna redovisas i andelar, med avrundade procenttal, för redovisning i antal se tabell 5 i bilaga 1. Preliminär månadsstatistik (tabell P1).

	Procentuell förändring i antal anmälda brott mellan 2019 och 2020 för respektive månad.							
	Januari	Februari	Mars	April	Maj	Juni	Juli	Augusti
<b>Stöldbrott mm totalt (8 kap)</b>	<b>5%</b>	<b>15%</b>	<b>-4%</b>	<b>-17%</b>	<b>-15%</b>	<b>-6%</b>	<b>-7%</b>	<b>0%</b>
Tillgrepp av motorfordon (bil m.m.)	30%	15%	12%	3%	-6%	2%	8%	17%
Tillgrepp av cykel	66%	40%	13%	-7%	-4%	9%	6%	14%
Inbrottsstöld totalt	10%	18%	10%	-2%	5%	6%	6%	9%
Inbrott i bostad (lägenhet, villa)	-14%	37%	2%	-22%	2%	-6%	-3%	12%
Inbrott i fritidshus	-9%	29%	-7%	-15%	-9%	-2%	25%	-10%
Övrig stöld	-5%	12%	-12%	-28%	-25%	-18%	-18%	-10%

I tabell 5 finns bland annat uppgifter om brottstypen övrig stöld, som rymmer stölder utan inbrott från butiker, restauranger, industrier, skolor och många andra liknande lokaler, samt från fordon och även från personer, i form av fickstölder (se även figur 5 i bilaga 1).

Utvecklingen för kategorin *stöld* totalt sett påverkas till stor del av minskningar i *övrig stöld*, som varit framträdande under pandemimånaderna mars–augusti, med minskningar på mellan 10 och 28 procent per månad jämfört med motsvarande månader 2019. Minskningen inom brottstypen övrig stöld fortsatte alltså även i augusti 2020, med 10 procent färre brott än i augusti 2019. Minskningar kunde konstateras redan i januari, men däremot inte i februari. Minskningarna under pandemimånaderna (mars–augusti) var dock större än i januari, och är även signifikant lägre än de förväntade nivåerna enligt prognosen, vilket ytterligare gör det troligt att utvecklingen har påverkats av pandemin (se figur 6 i bilaga 3).

En brottstyp som inte visar på samma utveckling är inbrottsstöld, som omfattar inbrott och stöld i butiker, restauranger, industrier, skolor och många andra liknande lokaler, samt även i bostäder och fritidshus. Antalet anmälda inbrottsstölder har endast minskat under en av de sex pandemimånaderna, nämligen i april. Övriga månader har inbrottsstölderna ökat, och i augusti var nivån 9 procent högre än i augusti 2019. Det finns i nuläget inte några indikationer på att det ökande antalet anmälda inbrottsstölder kan sättas i samband med pandemin.

Utvecklingen för de anmälda bostadsinbrotten har fluktuerat under 2020 och under de första sex pandemimånaderna. I augusti 2020 var nivån 12 procent högre än i augusti 2019. Störst minskning var det i april, med 22 procent färre anmälda bostadsinbrott än i april 2019. Samtidigt noterades ökningarna i både mars och maj. I nuläget går det inte att utifrån statistiken utläsa om pandemin haft en generell inverkan på antalet anmälda bostadsinbrott. Något annorlunda är utvecklingen av anmälda inbrott i fritidshus, som började minska från och med mars månad och fram till och med juni. I juli vände dock utvecklingen till en markant ökning med 25 procent jämfört med i juli 2019, för att i augusti återigen minska med 10 procent jämfört med augusti 2019. Även om brottstypen minskade under mars–juni är det svårt sett till utvecklingen därefter att dra slutsatser om pandemins inverkan på de anmälda inbrotten i fritidshus under hela pandemitiden.

Cykelstölder är en brottstyp som ökade i mars 2020 men minskade i april och maj 2020, jämfört med motsvarande månader 2019. Minskningen vändes i juni till en ökning som fortsatte i juli samt även i augusti, då nivån var 14 procent högre än i augusti 2019. Ökningen i mars hade också påbörjats tidigare, och noteras för både januari och februari. Ökningarna kan till viss del hänga samman med de allt vanligare och stöldbegärliga elcyklarna. Förekomsten av elcyklar, och därmed också stölderna av dem, har ökat påtagligt under senare år. Sammantaget går det inte utifrån statistiken att dra slutsatsen att de senaste månadernas ökningarna och minskningar skulle vara kopplade till pandemin.

Avslutningsvis ökade antalet anmälda tillgrepp av motorfordon (bilar m.m.) fram till april, jämfört med motsvarande månader föregående år. I maj 2020 minskade nivån med 6 procent jämfört med maj 2019, för att därefter visa på en successiv ökning under juni–augusti 2020. Nivån var 17 procent högre i augusti 2020 än i augusti 2019. Det finns inga tydliga indikationer på att pandemin skulle ha haft en inverkan på brottstypen.

### Färre anmälda rån mot privatperson även i augusti – den sjätte pandemimånaden

Inom den övergripande brottskategorin stöld m.m. ingår även rån. Totalt sett inrymmer brottstypen både rån mot privatpersoner, vilket är den vanligaste typen av rån, och rån mot butiker, taxichaufförer, banker och värdetransporter.

Tabell 6. Förändring i antalet anmälda rån (inkl. grova) totalt samt rån mot privatperson (ej äldre/funktionsnedsatt) under 18 år respektive 18 år och äldre, i januari–augusti 2020 jämfört med motsvarande månader 2019. Förändringarna redovisas i andelar, med avrundade procenttal, för redovisning i antal se tabell 6 i bilaga 1. Preliminär månadsstatistik (tabell P1).

	Procentuell förändring i antal anmälda brott mellan 2019 och 2020 för respektive månad.							
	Januari	Februari	Mars	April	Maj	Juni	Juli	Augusti
<b>Rån inkl. grovt (5, 6 §)</b>	<b>30%</b>	<b>16%</b>	<b>-8%</b>	<b>-1%</b>	<b>-16%</b>	<b>3%</b>	<b>-5%</b>	<b>2%</b>
Rån mot privatperson*	33%	14%	-18%	-2%	-19%	3%	-4%	-3%
mot privatperson under 18 år**	20%	16%	-34%	-15%	-37%	3%	3%	-3%
mot privatperson 18 år eller äldre**	40%	10%	-12%	-4%	-16%	-8%	-14%	-10%

\*Inkl. rån mot äldre/funktionsnedsatt

\*\*Exkl. rån mot äldre/funktionsnedsatt

Uppgifterna i tabell 6 ovan visar att antalet anmälda rån i augusti 2020 var 2 procent högre än i augusti 2019 (se även figur 6 i bilaga 1). Under de tre första pandemimånaderna, samt även i juli, var nivån däremot lägre än motsvarande månader 2019. Minskningen i mars föregicks i januari och februari 2020 av ökningarna jämfört med januari och februari 2019.

Ett liknande mönster gäller för så kallade personrån, med skillnaden att minskningarna fortsatte även i augusti 2020, med 3 procent färre anmälda brott än i augusti 2019. Personrån har varit signifikant lägre än de förväntade nivåerna under alla pandemimånader, med undantag för juni (se figur 7 i bilaga 3). Som framgår av tabell 6 ovan gällde minskningarna inledningsvis framför allt personrån mot unga under 18 år, men i juni, juli och augusti var det i stället personrån mot vuxna som stod för minskningen. Det är möjligt att pandemin har haft en minskande inverkan på de anmälda personrån, vilket också stöds

av att nivåerna under mars–maj samt juli–augusti är signifikant lägre än de förväntade nivåerna enligt prognosen.

### Fortsatt minskning av anmälda kortbedrägerier

Av tabell 7 nedan konstateras att kategorin bedrägeribrott minskat varje månad under 2020. Minskningarna är något starkare från och med den första pandemimånaden mars, och i augusti syns den starkaste minskningen hittills med 25 procent lägre nivå än augusti 2019. Nivåerna för perioden ligger inom konfidensintervallet för prognosen för perioden (se figur 8 i bilaga 3) och det finns därmed ingen tydlig indikation på att det totala antalet bedrägerier har påverkats av pandemin, även om en sådan inverkan inte kan uteslutas.

Tabell 7. Förändring i antalet anmälda bedrägerier m.m. respektive kortbedrägerier, i januari–augusti 2020 jämfört med motsvarande månader 2019. Förändringarna redovisas i andelar, med avrundade procenttal, för redovisning i antal se tabell 7 i bilaga 1. Preliminär månadsstatistik (tabell P1).

	Procentuell förändring i antal anmälda brott mellan 2019 och 2020 för respektive månad.							
	Januari	Februari	Mars	April	Maj	Juni	Juli	Augusti
<b>Bedrägeribrott m.m. (BrB 9 kap.)</b>	<b>-7%</b>	<b>-10%</b>	<b>-14%</b>	<b>-11%</b>	<b>-19%</b>	<b>-18%</b>	<b>-13%</b>	<b>-25%</b>
Kortbedrägeri*	-11%	-28%	-26%	-29%	-38%	-36%	-28%	-37%

\* Bank-, betal- och kreditkort.

Den enskilt vanligaste typen av anmälda bedrägerier är kortbedrägerier. Som visas i tabell 7 ovan har dessa minskat påtagligt; i augusti 2020 med 37 procent jämfört med i augusti 2019 (se även figur 7 i bilaga 1). Antalet anmälda kortbedrägerier minskade dock redan i januari och februari 2020 jämfört med året innan, och i och med detta finns det inte heller här någon tydlig indikation på att minskningarna beror på pandemin. Samtidigt har flera andra typer av bedrägeri ökat under flera eller alla pandemimånader jämfört med motsvarande månader 2019, bland annat identitetsbedrägerier, annonsbedrägerier och bedrägeri genom social manipulation (se preliminära statistiken över anmälda brott, tabell P1). För de flesta av dessa bedrägerityper började ökningarna dock redan före pandemin i mars.

### Svagare ökning av skadegörelsebrotten i augusti

Som framkommer ovan noterades en lägre nivå för skadegörelsebrotten totalt sett under den första pandemimånaden mars 2020 jämfört med mars månad året innan. Men som framkommer i tabell 8 ökade nivån i april och maj 2020 med 4 respektive 12 procent jämfört med motsvarande månader 2019. I juni och juli fortsatte de anmälda skadegörelsebrotten att öka, fast mer markant, med 40 respektive 86 procent högre nivå än i juni och juli 2019. Merparten av de ökningarna kunde härledas till region Stockholm (se tabellerna 11 och 12 i bilaga 1). I region Stockholm gäller ökningen primärt klotter mot kollektivtrafiken samt skadegörelse mot stat, kommun, landsting (ej klotter), vilket slår igenom på statistiken för hela landet. Även i augusti 2020 ökade antalet anmälda skadegörelsebrott jämfört med augusti 2019, dock betydligt svagare med 9 procent. Ökningar av skadegörelsebrotten totalt sett kunde ses redan både i januari och februari 2020, jämfört med motsvarande månader 2019, men i jämförelse med prognosen är nivåerna under de senare pandemimånaderna april–juli avvikande stora (se figur 9 i bilaga 3).

Som nämnts tidigare uppvisar kategorin stora svängningar över tid, vilket bland annat hänger samman med rapporteringsrutinerna hos de aktörer som anmäler och registrerar skadegörelsebrott. Rutinerna medför att många brott från en längre period kan anmälas och registreras under samma månad. Mönstret med en kraftig ökning gällande skadegörelsebrott (klotter mot kollektivtrafik, övrigt klotter samt annan skadegörelse), återfinns på våren de två senaste åren (2018–2019), där nämnda tre typer av skadegörelse har markant höga nivåer under samma månader (april, maj, juni). Under 2020 har mönstret fortsatt och ökningen gäller främst klottermot kollektivtrafiken där nivån var högst i maj men fortfarande hög i juni och juli. Detta i kombination med att antalet anmälda skadegörelsebrott uppvisade ovanligt låga nivåer i juni och juli året innan har bidragit till den stora ökningen vid jämförelser av motsvarande månader mellan 2019 och 2020. Det är bekräftat att stor del av de anmälda skadegörelsebrotten under vår och sommarmånaderna 2020 härrör från tidigare perioder och har registrerats som anmälda brott i efterhand<sup>6</sup>. Mönstret syns även för tidigare år, men för 2020 påverkas nivåerna av polisens tillfälliga resursomläggningar till följd av pandemin, vilket gett fler resurser till registrering av anmälda skadegörelsebrott. Vid sidan av ovan nämnda rapporteringsrutiner och resursomstyrning har sättet att anmäla skadegörelsebrott till polisen förändrats, genom att skadegörelsebrott sedan i slutet av maj 2020 kan anmälas on-line. Det är dock inte klarlagt om förändringen har haft några effekter på utvecklingen, och inte heller om andra faktorer kan ha påverkat utvecklingen av skadegörelsebrotten utöver det som nämns ovan. Därför är det inte heller möjligt att dra några generella slutsatser om pandemins inverkan på de anmälda skadegörelsebrotten totalt sett.

Tabell 8. Förändring i antalet anmälda skadegörelsebrott totalt samt för några olika typer av skadegörelse, i januari–augusti 2020 jämfört med motsvarande månader 2019. Förändringarna redovisas i andelar, med avrundade procenttal, för redovisning i antal se tabell 8 i bilaga 1. Preliminär månadsstatistik (tabell P1).

	Procentuell förändring i antal anmälda brott mellan 2019 och 2020 för respektive månad.							
	Januari	Februari	Mars	April	Maj	Juni	Juli	Augusti
<b>Skadegörelse. (BrB 12 kap.)</b>	<b>38%</b>	<b>22%</b>	<b>-1%</b>	<b>4%</b>	<b>12%</b>	<b>40%</b>	<b>86%</b>	<b>9%</b>
Klotter mot kollektivtrafik	2%	16%	48%	-12%	-33%	355%	167%	-2%
Övrigt klotter	52%	163%	44%	39%	-7%	-1%	58%	15%
Mot stat, kommun, landsting (ej klotter)	95%	188%	290%	372%	316%	260%	173%	102%
Annan skadegörelse (ej klotter)	-2%	-3%	-23%	-52%	-55%	2%	-10%	-25%

Sett till de olika typerna av skadegörelse finns det vissa skillnader i utvecklingen. I tabell 8 kan man se att *klotter mot kollektivtrafik*, som är en av de antalsmässigt största brottstyperna inom kategorin, utmärks av kraftiga variationer från månad till månad. Nivån var lägst i maj 2020, med 33 procent färre anmälda brott än i maj 2019 och högst i juni 2020, så ökningen var 355 procent jämfört med juni 2019. I augusti var nivån 2 procent lägre än i augusti 2019. De månadsvisa variationerna hänger delvis samman med rapporteringsrutiner som nämns ovan (se figur 8 i bilaga 1). Brottstypen *övrigt klotter* utgör tillsammans med klotter mot kollektivtrafiken närmare hälften av de anmälda skadegörelsebrotten, även den brottstypen har

<sup>6</sup> Statistiken över anmälda brott redovisas efter det datum då brottet registreras som ett anmält brott, och i de flesta fall är anmälnings- och registreringsdatumerna desamma. För skadegörelsebrotten kan det dock förekomma att stora mängder anmälda brott som härrör från flera månader bakåt i tiden registreras vid ett och samma tillfälle.

relativt stora variationer månaderna emellan. I augusti 2020 ökade övrigt klotter med 15 procent jämfört med augusti 2019.

Anmäld skadegörelse *mot stat, kommun, landsting (ej klotter)* har visat på stora ökningarna alla månader 2020 jämfört med 2019. Ökningarna har varit särskilt kraftiga under mars–juni, då de månadsvisa ökningarna var mellan 260 och 372 procent högre än motsvarande månader 2019. I augusti 2020 ökade skadegörelsebrotten mot stat, kommun, landsting (ej klotter) med 102 procent jämfört med augusti 2019.

För brottstypen *annan skadegörelse (ej klotter)* ser utvecklingen annorlunda ut och utmärks av minskningar varje månad, med undantag för juni (+ 2 %), jämfört med motsvarande månader 2019. I augusti minskade de anmälda brotten om annan skadegörelse (ej klotter) med 25 procent jämfört med i augusti 2019. Även om det för några brottstyper finns tendenser till både minskningar och kraftigare ökningarna under de första pandemimånaderna mars–maj, vilket till viss del skulle kunna vara effekter av pandemin, är utvecklingen inte entydig. Dessutom finns det faktorer som rör administrationen av de anmälda brotten och som kan ha påverkat utvecklingen. Det är därmed inte möjligt att dra några slutsatser vad gäller pandemins inverkan på de olika skadegörelsebrotten. För att med klarhet kunna avgöra orsakerna bakom utvecklingen krävs djupare analyser än vad som låter sig göras i samband med publicering av statistik.

### **Skillnader i utveckling mellan rattfylleribrott respektive rattfylleribrott under påverkan av narkotika**

I den övergripande brottskategorin *trafikbrott* ingår bland annat rattfylleri och rattfylleri under påverkan av narkotika. Kategorin som helhet har fluktuerat under de fem pandemimånaderna, och i augusti 2020 var nivån 1 procent lägre än i augusti 2019 (se tabell 1 ovan).

Tabell 9. Förändring i antalet anmälda rattfylleribrott (inkl. grova) respektive anmälda rattfylleribrott under påverkan av narkotika, i januari–augusti 2020 jämfört med motsvarande månader 2019. Förändringarna redovisas i andelar, med avrundade procenttal, för redovisning i antal se tabell 8 i bilaga 1. Preliminär månadsstatistik (tabell P1).

	Procentuell förändring i antal anmälda brott mellan 2019 och 2020 för respektive månad.							
	Januari	Februari	Mars	April	Maj	Juni	Juli	Augusti
Rattfylleri, inkl. grovt (4, 4 a §)	-13%	-8%	-30%	-32%	-25%	-36%	-32%	-29%
Rattfylleri, under påverkan av narkotika (4 § 2 st)	10%	11%	5%	33%	27%	7%	27%	12%

Uppgifterna i tabell 9 visar att nivån anmälda rattfylleribrott var 29 procent lägre i augusti 2020 än i augusti 2019 (se även figur 9 i bilaga 1). Där framgår också att även nivåerna för mars–juli 2020 var påtagligt lägre än nivåerna för motsvarande månader 2019. Det var en viss minskning redan i januari och februari 2020, men minskningarna i mars och månaderna därefter var mer markanta. Enligt uppgifter från polisen har myndigheten sedan i mars kraftigt minskat de generella nykterhetskontrollerna, med hänsyn till risken för smittspridning vid utandningstesten, vilket delvis förklarar minskningen under perioden. Sedan mars gör polisen i huvudsak kontroller i de fall där det finns en misstanke om att föraren kört berusad. Den



tilltagande minskningen anmälda rattfylleribrott från mars månad och framåt hänger alltså samman med pandemin.

Polisens arbetssätt när det gäller att upptäcka rattfylleribrott under påverkan av narkotika har däremot inte förändrats påtagligt under pandemin. Liksom tidigare sker det genom testning av personer där det finns en misstanke om ett sådant brott. Anmälningarna om rattfylleribrott under påverkan av narkotika har heller inte minskat under pandemin. Liksom när det gäller narkotikabrott har anmälningsnivån tvärtom varit högre under alla månader 2020 än motsvarande månader 2019. I augusti 2020 var nivån 12 procent högre än i augusti 2019. Men ökningen inleddes alltså inte i mars, utan pågick redan tidigare. En del av ökningen kan troligen kopplas till polisens särskilda insats mot kriminella miljöer inom ramen för operation Rimfrost, som avslutades den 14 juni. I nuläget är det inte möjligt att knyta den tilltagande ökningen till pandemin.

### **Den övergripande utvecklingen i regionerna**

I tabell 10 nedan redovisas den övergripande utvecklingen för anmälda brott i de sju regionerna. I januari och februari 2020 ökade antalet anmälda brott i alla regioner jämfört med motsvarande månader 2019, utom i region Syd i januari (-1 %). I mars 2020 upphörde de generella ökningarna, och i stället framträdde minskningar i fem av sju regioner, jämfört med i mars 2019. Minskningen var då, som nämnts ovan, störst för region Stockholm. I april noterades fortsatta minskningar i alla sju regioner, med starkast minskningar i region Mitt, Stockholm och Öst. I maj 2020 jämfört med maj 2019 kvarstod minskningarna i fyra regioner: Nord, Mitt, Stockholm och Bergslagen. För region Stockholm noteras att minskningen i maj var mindre än i mars och april, till skillnad från de tre andra regionerna som uppvisade en starkare minskning i maj än i föregående månader. I tre regioner – Öst, Väst och Syd – noterades en mindre ökning eller en oförändrad nivå i maj 2020 jämfört med maj 2019.

Sett till de tre senaste månaderna noteras att nivåerna i region Mitt och Bergslagen fortsatte att minska i juni, om än något svagare, för att i juli och augusti vända till mindre öningar: i augusti 1 procent fler brott i Mitt och 2 procent fler brott i Bergslagen jämfört med augusti 2019. I region Öst, Väst och Syd fortsatte nivån att öka eller vara oförändrad i juni 2020 medan det i juli skiftade till minskningar som kan noteras även i augusti. Region Öst minskade med 2 procent och region Väst och Syd med 5 procent vardera i augusti 2020 jämfört med augusti 2019. För region Nord handlar det i stället om öningar både under juni och juli jämfört med motsvarande månader föregående år, för att i augusti skifta till en minskning om 2 procent jämfört med augusti 2019. Den stora skillnaden som inträtt under de tre senaste månaderna är dock att nivån i region Stockholm ökade påtagligt i juni och än kraftigare i juli 2020 (med 26 procent jämfört med i juli 2019), för att i augusti minska med 4 procent jämfört med augusti 2019. Som framgått tidigare gäller ökningen i juni och juli framför allt skadegörelsebrotten, som ökade med hela 156 procent i Stockholm i juli 2020 jämfört med i juli 2019. Ökningen är så stor både relativt sett och i absoluta tal att det påverkar de samlade resultaten för hela landet. En trolig bidragande orsak till de stora ökningarna är, som nämnts ovan, rapporteringsrutinerna hos de aktörer som anmäler och registrerar skadegörelsebrott, vilka kan medföra att många brott från en längre period kan anmälas under en och samma månad. Tills vidare kan det dock konstateras att de inledande minskningarna av samtliga anmälda brott i början av pandemin drevs på av minskningarna i Stockholm, samt att den

nationella ökningen i juli drivs på av de påtagliga ökningarna i Stockholm av anmälda skadegörelsebrott.

Att tänka på överlag är att vissa regioner hanterar anmälningar från hela landet när det gäller vissa brottstyper (dock inte skadegörelsebrotten), vilket kan påverka utfallet i dessa regioner. Samtidigt behöver man hålla i minnet att det inte är ovanligt med tillfälliga nivåförändringar på regionnivå. I regel är det därför viktigt att inte dra långtgående slutsatser om utvecklingen i regionerna innan fler förhållanden har belysts.

Tabell 10. Förändring i antalet anmälda brott i de sju regionerna i januari–augusti 2020 jämfört med motsvarande månader 2019. Förändringarna redovisas i andelar, med avrundade procenttal, för redovisning i antal se tabell 9 i bilaga 1. Preliminär månadsstatistik (tabell P1).

	Procentuell förändring i antal anmälda brott mellan 2019 och 2020 för respektive månad.							
	Januari	Februari	Mars	April	Maj	Juni	Juli	Augusti
Region Nord	11%	8%	2%	-5%	-7%	3%	5%	-2%
Region Mitt	11%	7%	-4%	-10%	-15%	-2%	1%	1%
Region Stockholm	8%	14%	-7%	-7%	-2%	9%	26%	-4%
Region Öst	8%	13%	-4%	-7%	2%	7%	-6%	-2%
Region Väst	5%	10%	-4%	-1%	0%	2%	-1%	-5%
Region Syd	-1%	7%	-4%	-4%	1%	0%	-3%	-5%
Region Bergslagen	16%	8%	1%	-3%	-9%	-7%	1%	2%

### Sammanfattningsvis – indikationer på att en del minskningar hänger samman med pandemin

Antalet anmälda brott totalt sett minskade något under de tre första pandemimånaderna mars–maj 2020 jämfört med motsvarande månader 2019. Minskningarna inträdde just i mars 2020 (den första månaden med potentiell inverkan från pandemin) och kvarstod i april och maj. Även om nivåerna under pandemimånaderna var inom konfidensintervallet för prognosen för perioden, tyder skiftet i mars på att pandemin generellt sett kan ha haft en viss minskande inverkan på antalet anmälda brott. Genomgången visar dock också att en del brottskategorier och brottstyper under pandemins första tre månader och därefter har utvecklats i andra riktningar, vilket signalerar att det inte är frågan om entydiga tendenser som ger anledning till säkra slutsatser.

I juni skedde det ett skifte från generell minskning till ökning, och den ökningen förstärktes under juli. Om utvecklingen i olika brottskategorier och regioner vore entydiga skulle det kunna tolkas som att nivåerna nu är tillbaka till vad som gällde före pandemin. Men det tycks framför allt vara utvecklingen för en enskild brottskategori i en del av landet som ligger bakom ökningen, nämligen den kraftiga ökningen av de anmälda skadegörelsebrotten i region Stockholm. Den markanta ökningen av skadegörelsebrotten återfinns inte i augusti, och därtill märks då en kraftig minskning av bedrägeribrotten. De båda omständigheterna har bidragit till att antalet anmälda brott totalt återigen har vänt till en minskning i augusti.

Brå gör bedömningen att vissa brottstyper inom kategorierna *Brott mot person och Stöldbrott m.m.* har utvecklats på ett sätt som kan hänga samman med pandemin. Antalet anmälda brott var för båda kategorierna lägre under mars, april och maj 2020 än under motsvarande månader 2019, även om nedgången mattades av i maj. I juni vände dock utvecklingen för

brotten mot person till en ökning. Stöldbrotten fortsatt däremot att minska under juni och juli, om än i lägre grad än föregående månader, för att i augusti vara oförändrade. Till bedömningen att pandemin kan ha påverkat antalet anmälningar i denna kategori bidrar några brottstyper som började minska i mars 2020 jämfört med motsvarande månader året innan, och där minskningen kvarstått under april–augusti, bland annat misshandel mellan obekanta, rån mot privatperson samt övrig stöld. Bilden stöds av prognosen för perioden, som visar att nivåerna för misshandel mellan obekanta i mars–maj 2020 var signifikant lägre än förväntat. Det gäller även nivåerna för brottstypen rån mot privatperson, som varit signifikant lägre under pandemins tre första månader (mars–maj) samt även i juli–augusti och för brottstypen övrig stöld, som under mars–augusti varit signifikant lägre än de förväntade nivåerna (se figurerna 5, 6 och 7 i bilaga 3). Men det måste betonas att det är frågan om en tidig och inte djuplodande genomgång. Dessutom ska tilläggas att statistiken över anmälda brott inte i huvudsak är anpassad för analyser av den faktiska brottslighetens utveckling, utan syftar till att redovisa ärendinflödet till framför allt polisen.

Kategorin *Bedrägerier m.m.* har på ett övergripande plan inte förändrats på ett sätt som går att relatera till pandemin. Kategorin i sin helhet samt den enskilt största brottstypen kortbedrägeri har visserligen fortsatt att minska, men minskningen inleddes redan före pandemin och nivåerna avviker inte heller från de förväntade nivåerna. Därtill noteras ökning av några andra bedrägerityper, såsom identitetsbedrägeri och bedrägeri genom social manipulation.

När det gäller kategorin *Skadegörelse* ses ökning från april, som accentuerades under juni och än mer i juli. Ökning ses även för januari och februari, men nivåerna i april–juli är signifikant högre än förväntat (se figur 8 i bilaga 3). Som nämnts var det framför allt en kraftig ökning i Stockholm i juni och juli, och den ökningen kan ligga bakom ökningen av samtliga anmälda brott i hela landet. Kategorin uppvisar stora svängningar över tid, vilket bland annat hänger samman med rapporteringsrutinerna hos de aktörer som anmäler och registrerar skadegörelsebrott.

Beträffande så kallade ingripandebrott konstateras att polisen under pandemin har upprätthållit nivån av anmälda *narkotikabrott*, som även ökat under alla månader det första halvåret. Nivåerna var enligt prognosen för de första sju månaderna 2020 avvikande höga både i februari och i maj (se figur 11 i bilaga 3). En del av ökningen kan troligen kopplas till polisens särskilda insats mot kriminella miljöer inom ramen för operation Rimfrost, som avslutades den 14 juni. Inom ingripandekategorin *Trafikbrott* noteras stora olikheter, med exempelvis minskningar av anmälda rattfyllerier, men ökning av rattfyllerier under påverkan av narkotika.

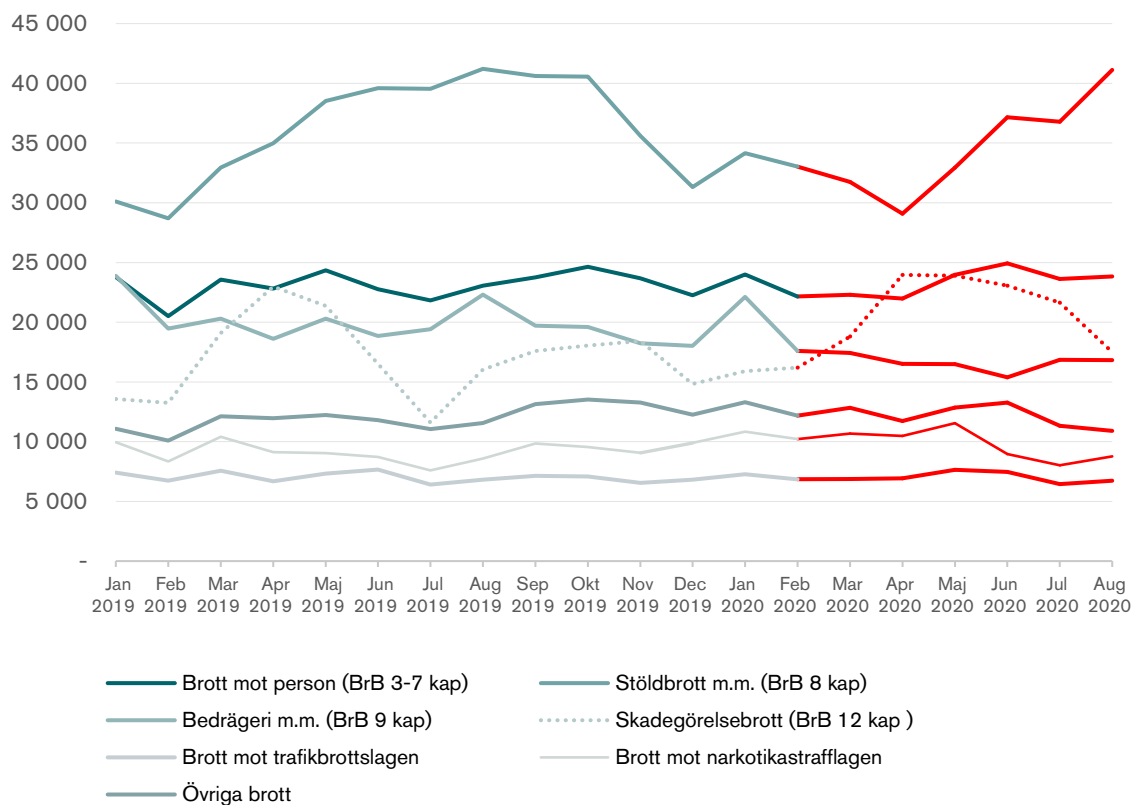
Brå fortsätter under de kommande månaderna att publicera preliminär månadsstatistik över polisanmälda brott, vilket ger möjligheter att följa och analysera utvecklingen. Statistiken över anmälda brott i september kommer att publiceras den 15 oktober. Användarna kan själva ta del av den omfattande preliminära statistiken i form av tabeller på <https://bra.se/statistik/kriminalstatistik/anmalda-brott.html>. Den slutliga statistiken över anmälda brott 2020 publiceras i slutet av mars 2021.

## Bilaga 1. Figurer och tabeller

### Övergripande brottskategorier

Tabell 1. Förändring i antalet anmälda brott i januari–augusti 2020 jämfört med motsvarande månader 2019, totalt samt indelat efter övergripande brottskategorier. Preliminär månadsstatistik (tabell P1).

	Förändring i antal anmälda brott mellan 2019 och 2020 för respektive månad.							
	Januari	Februari	Mars	April	Maj	Juni	Juli	Augusti
<b>SAMLIGA BROTT</b>	<b>7 856</b>	<b>11 112</b>	<b>-5 368</b>	<b>-6 437</b>	<b>-3 816</b>	<b>4 280</b>	<b>7 267</b>	<b>-3 898</b>
<b>Brott mot person (BrB 3–7 kap.)</b>	214	1 650	-1 284	-826	-387	2 154	1 800	775
<b>Stöldbrott m.m. (BrB 8 kap.)</b>	4 052	4 326	-1 203	-5 891	-5 593	-2 446	-2 745	-89
<b>Bedrägeri m.m. (BrB 9 kap.)</b>	-1 748	-1 878	-2 864	-2 083	-3 800	-3 470	-2 571	-5 490
<b>Skadegörelsebrott (BrB 12 kap.)</b>	2 327	2 941	-286	991	2 519	6 540	10 036	1 458
<b>Brott mot trafikbrottslagen</b>	-124	109	-695	257	322	-195	39	-80
<b>Brott mot narkotikastrafflagen</b>	896	1 875	260	1 350	2 510	239	427	178
<b>Övriga brott</b>	2 239	2 089	704	-235	613	1 458	281	-650

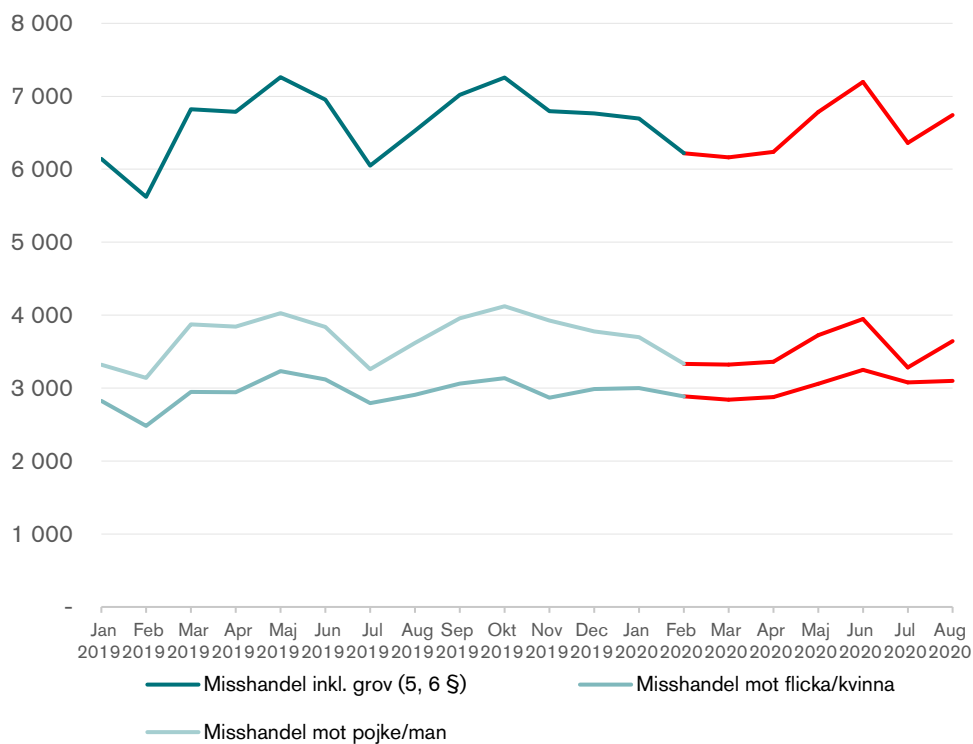


Figur 1. Antal anmälda brott från januari 2019 till augusti 2020, uppdelat på sju övergripande brottskategorier. Preliminär månadsstatistik, tabell P1.

## Misshandel

Tabell 2. Förändring i antalet anmälda misshandelsbrott (inkl. grova) i januari–augusti 2020 jämfört med motsvarande månader 2019, totalt samt efter kön (flickor och kvinnor respektive pojkar och män). Preliminär månadsstatistik (tabell P1).

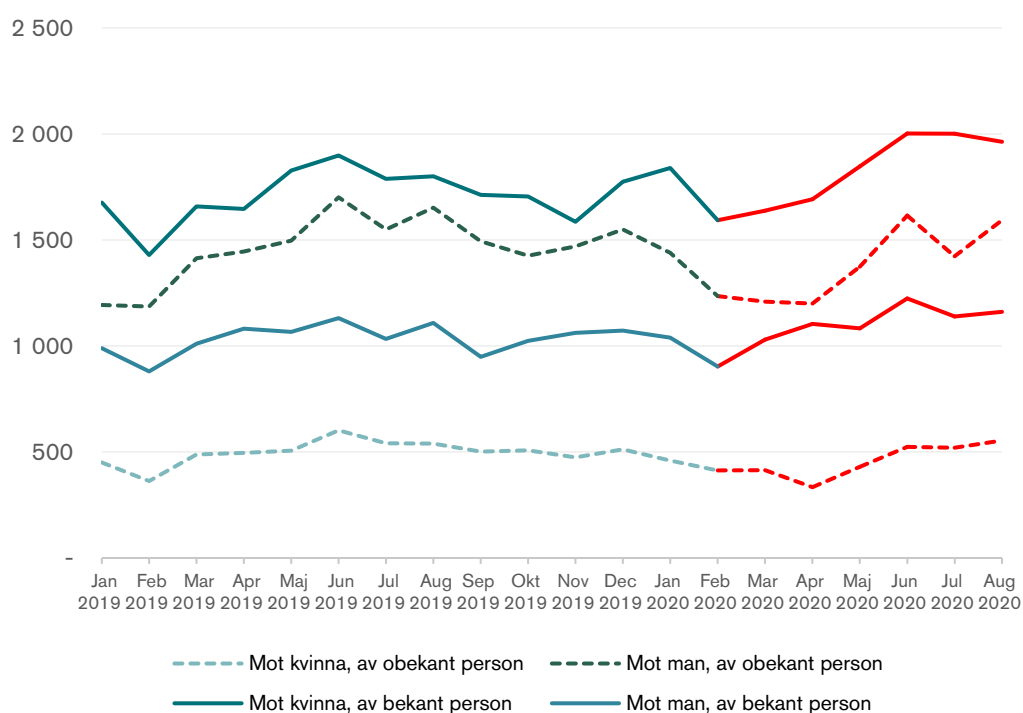
	Förändring i antal anmälda brott mellan 2019 och 2020 för respektive månad.							
	Januari	Februari	Mars	April	Maj	Juni	Juli	Augusti
<b>Misshandel inkl. grov (5, 6 §)</b>	<b>553</b>	<b>597</b>	<b>-658</b>	<b>-550</b>	<b>-478</b>	<b>243</b>	<b>309</b>	<b>215</b>
Misshandel mot flicka/kvinna	177	405	-105	-67	-176	133	284	191
Misshandel mot pojke/man	376	192	-553	-483	-302	110	25	24



Figur 2. Antal anmälda misshandelsbrott (inkl. grova) från januari 2019 till augusti 2020, totalt samt efter den utsatta personens kön. Preliminär månadsstatistik, tabell P1.

Tabell 3. Förändring i antalet anmälda misshandelsbrott (inkl. grova) mot person 18 år och äldre, i januari–augusti 2020 jämfört med motsvarande månader 2019, efter typ av relation mellan den utsatta personen och gärningspersonen samt efter den utsatta personens kön. Preliminär månadsstatistik (tabell P1).

Förändring i antal anmälda brott mellan 2019 och 2020 för respektive månad.								
	Januari	Februari	Mars	April	Maj	Juni	Juli	Augusti
<b>Misshandel av bekant</b>	<b>212</b>	<b>187</b>	<b>-1</b>	<b>69</b>	<b>36</b>	<b>197</b>	<b>319</b>	<b>216</b>
Mot kvinna	163	164	-20	46	19	104	213	163
Mot man	49	23	19	23	17	93	106	53
<b>Misshandel av obekant</b>	<b>256</b>	<b>99</b>	<b>-279</b>	<b>-407</b>	<b>-198</b>	<b>-164</b>	<b>-148</b>	<b>-45</b>
Mot kvinna	10	50	-74	-161	-76	-78	-21	14
Mot man	246	49	-205	-246	-122	-86	-127	-59



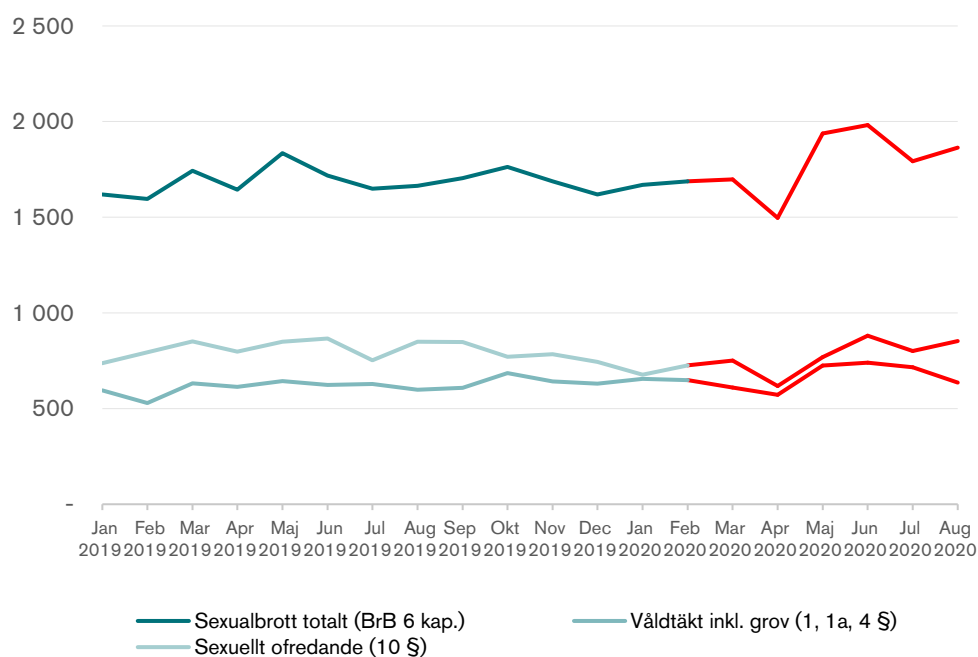
Figur 3. Antal anmälda misshandelsbrott (inkl. grova) mot person 18 år och äldre från januari 2019 till augusti 2020, efter den utsatta personens kön samt om gärningspersonen var bekant eller obekant. Preliminär månadsstatistik, tabell P1.

## Sexualbrott

Tabell 4. Förändring i antalet anmälda sexualbrott totalt, samt våldtäktsbrott (1, 1 a, 4 §§) respektive sexuella ofredanden (10 §), i januari–augusti 2020 jämfört med motsvarande månader 2019. Preliminär månadsstatistik (tabell P1).

	Förändring i antal anmälda brott mellan 2019 och 2020 för respektive månad.							
	Januari	Februari	Mars	April	Maj	Juni	Juli	Augusti
<b>Sexualbrott (BrB 6 kap.)</b>	<b>50</b>	<b>92</b>	<b>-45</b>	<b>-148</b>	<b>103</b>	<b>264</b>	<b>143</b>	<b>200</b>
Våldtäkt inkl. grov (1, 1a, 4 §)*	60	120	-22	-42	82	117	88	37
därav mot barn under 18 år	25	63	7	12	100	84	45	42
därav mot vuxen 18 år och äldre	34	50	-36	-56	-20	17	48	3
Sexuellt ofredande (10 §)	-60	-68	-101	-179	-80	14	48	3

\* Inklusive våldtäkt mot barn.

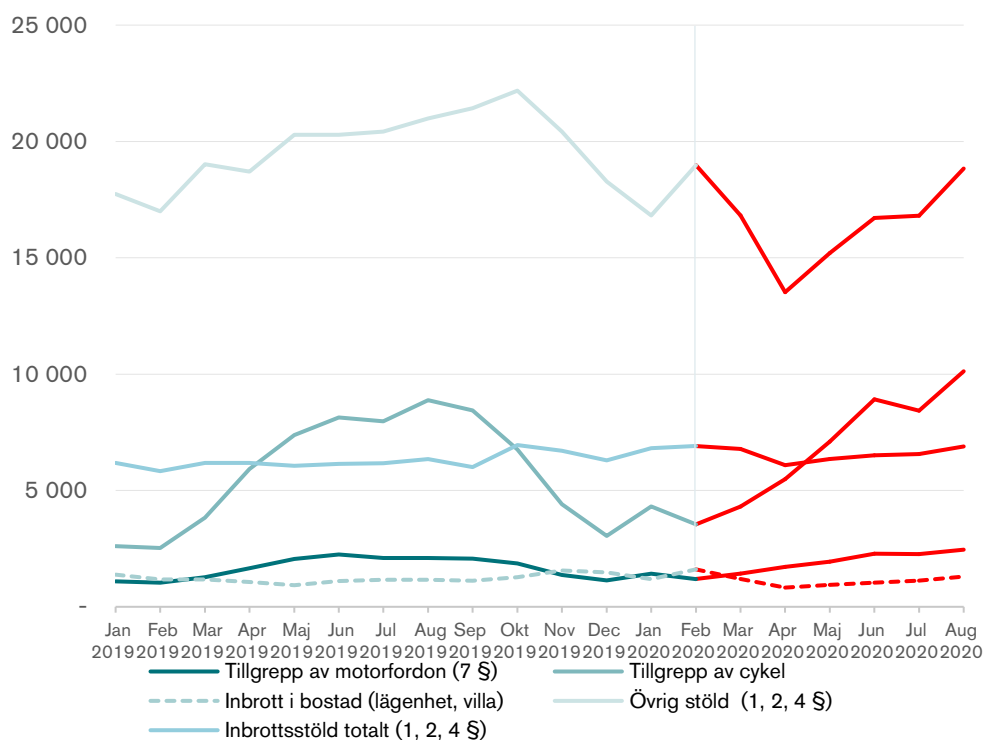


Figur 4. Antal anmälda sexualbrott totalt (BrB 6 kap.) samt uppdelat på anmälda våldtäktsbrott (1, 1 a, 4 §) respektive anmälda sexuella ofredanden (10 §), från januari 2019 till augusti 2020. Preliminär månadsstatistik (tabell P1).

## Stöldbrott

Tabell 5. Förändring i antalet anmälda stöldbrott m.m. totalt samt inom brottstyperna tillgrepp av motordrivet fordon, tillgrepp av cykel, inbrottsstöld, inbrott i bostäder samt övriga stöldbrott, i januari–augusti 2020 jämfört med motsvarande månader 2019. Preliminär månadsstatistik (tabell P1).

	Förändring i antal anmälda brott mellan 2019 och 2020 för respektive månad.							
	Januari	Februari	Mars	April	Maj	Juni	Juli	Augusti
<b>Stöldbrott mm totalt (8 kap.)</b>	<b>1 640</b>	<b>4 326</b>	<b>-1 203</b>	<b>-5 891</b>	<b>-5 593</b>	<b>-2 446</b>	<b>-2 745</b>	<b>-89</b>
Tillgrepp av motorfordon (bil m.m.)	328	160	150	57	-118	37	166	360
Tillgrepp av cykel	1 708	1 014	483	-433	-279	772	452	1 242
Inbrottsstöld totalt	642	1 078	603	-97	293	366	394	548
Inbrott i bostad (lägenhet, villa)	-192	436	25	-234	16	-70	-31	139
Inbrott i fritidshus	-32	90	-26	-59	-35	-8	87	-39
Övrig stöld	-917	1 994	-2 198	-5 176	-5 081	-3 580	-3 618	-2 156



Figur 5. Antal anmälda tillgrepp av motordrivet fordon, tillgrepp av cykel, inbrottsstöld, inbrott i bostad samt övriga stöld, från januari 2019 till augusti 2020. Preliminär månadsstatistik (tabell P1).



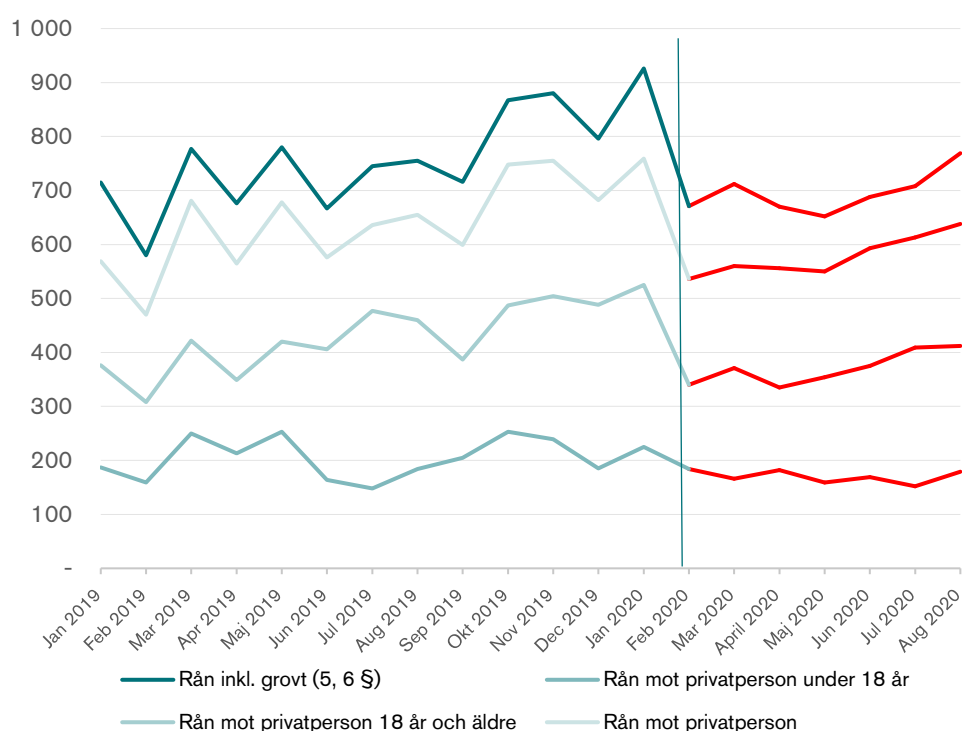
## Rån

Tabell 6. Förändring i antalet anmälda rån (inkl. grova) totalt samt rån mot privatperson (ej funktionsnedsatt) under 18 år respektive 18 år och äldre, i januari–augusti 2020 jämfört med motsvarande månader 2019. Preliminär månadsstatistik (tabell P1).

	Förändring i antal anmälda brott mellan 2019 och 2020 för respektive månad.								
	Januari	Februari	Mars	April	Maj	Juni	Juli	Augusti	
<b>Rån inkl. grovt (5, 6 §)</b>	<b>211</b>	<b>91</b>	<b>-65</b>	<b>-6</b>	<b>-128</b>	<b>21</b>	<b>-37</b>	<b>14</b>	
Rån mot privatperson*	190	66	-121	-9	-128	17	-23	-17	
mot privatperson under 18 år**	38	25	-84	-31	-94	5	4	-5	
mot privatperson 18 år eller äldre**	149	32	-51	-14	-66	-31	-68	-48	

\* Inkl. rån mot äldre/funktionsnedsatt.

\*\* Exkl. rån mot äldre/funktionsnedsatt.



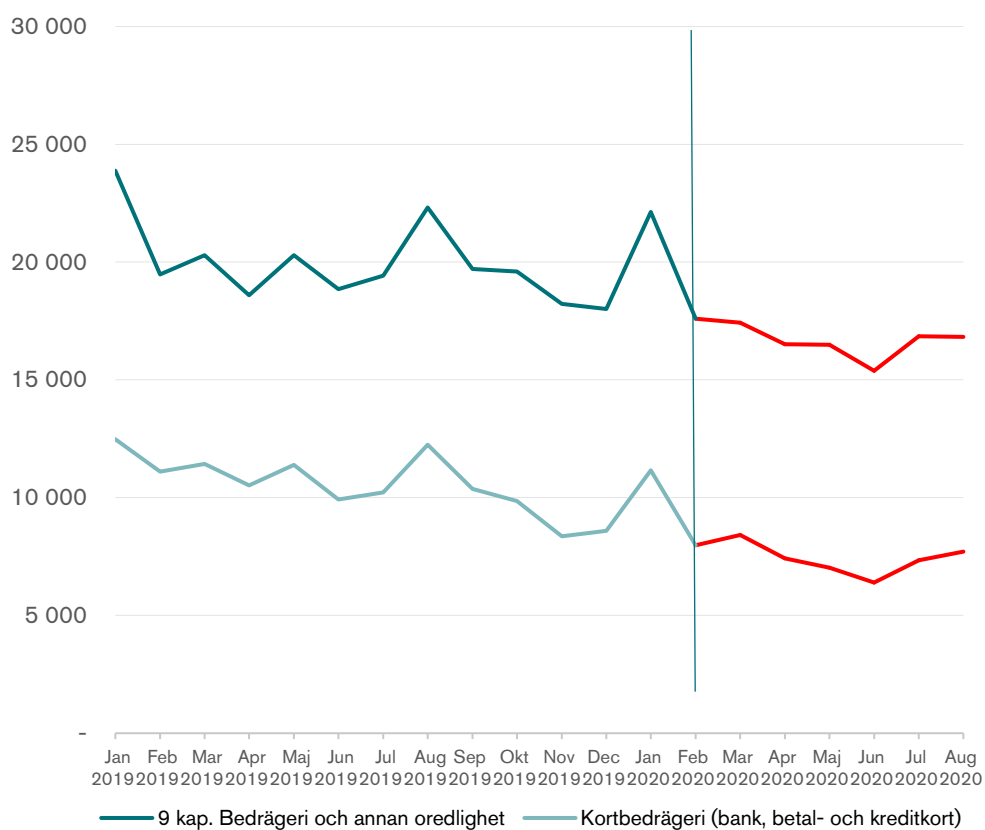
Figur 6. Antal anmälda rån (inkl. grova), totalt och mot privatpersoner (inkl. mot äldre/ funktionsnedsatta) totalt, samt mot privatpersoner under 18 år respektive 18 år och äldre (exkl. mot äldre/funktionsnedsatta), från januari 2019 till augusti 2020. Preliminär månadsstatistik (tabell P1).

## Bedrägeri

Tabell 7. Förändring i antalet anmälda bedrägerier m.m. respektive kortbedrägerier, i januari–augusti 2020 jämfört med motsvarande månader 2019. Preliminär månadsstatistik (tabell P1).

	Förändring i antal anmälda brott mellan 2019 och 2020 för respektive månad.							
	Januari	Februari	Mars	April	Maj	Juni	Juli	Augusti
<b>Bedrägeribrott m.m. (BrB 9 kap.)</b>	<b>-1 748</b>	<b>-1 878</b>	<b>-2 864</b>	<b>-2 083</b>	<b>-3 800</b>	<b>-3 470</b>	<b>-2 571</b>	<b>-5 490</b>
Kortbedrägeri*	-1 325	-3 129	-3 010	-3 097	-4 359	-3 529	-2 877	-4 538

\* Bank-, betal- och kreditkort.

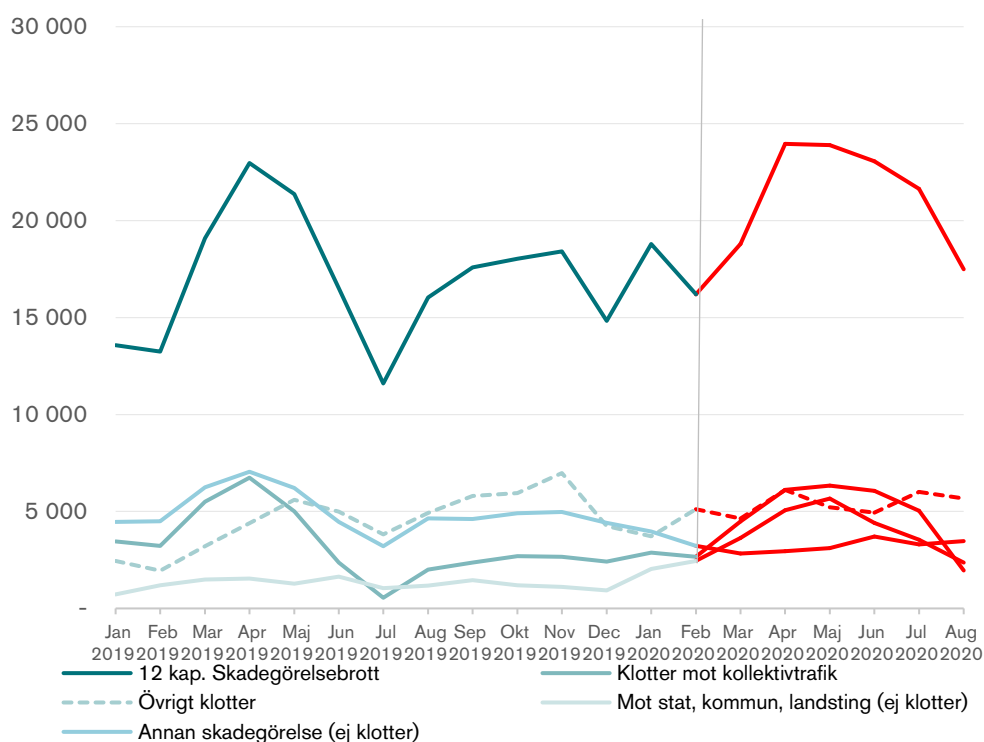


Figur 7. Antal anmälda bedrägeribrott totalt (BrB 9 kap.) respektive anmälda kortbedrägerier, från januari 2019 till augusti 2020. Preliminär månadsstatistik (tabell P1).

## Skadegörelse

Tabell 8. Förändring i antalet anmälda skadegörelsebrott totalt samt för några olika typer av skadegörelse, i januari–augusti 2020 jämfört med motsvarande månader 2019. Preliminär månadsstatistik (tabell P1).

	Förändring i antal anmälda brott mellan 2019 och 2020 för respektive månad.							
	Januari	Februari	Mars	April	Maj	Juni	Juli	Augusti
<b>Skadegörelse. (BrB 12 kap.)</b>	<b>5 222</b>	<b>2 941</b>	<b>-286</b>	<b>991</b>	<b>2 519</b>	<b>6 540</b>	<b>10 036</b>	<b>1 458</b>
Klotter mot kollektivtrafik	58	359	1 445	-859	-3 119	4 732	3 151	-43
Övrigt klotter	-1 322	1 530	1 193	2 785	-294	261	2 278	738
Mot stat, kommun, landsting (ej klotter)	995	1 602	2 703	3 992	4 303	3 184	2 246	1 192
Annan skadegörelse (ej klotter)	-78	-87	-846	-3 138	-3 861	84	-377	-1 175

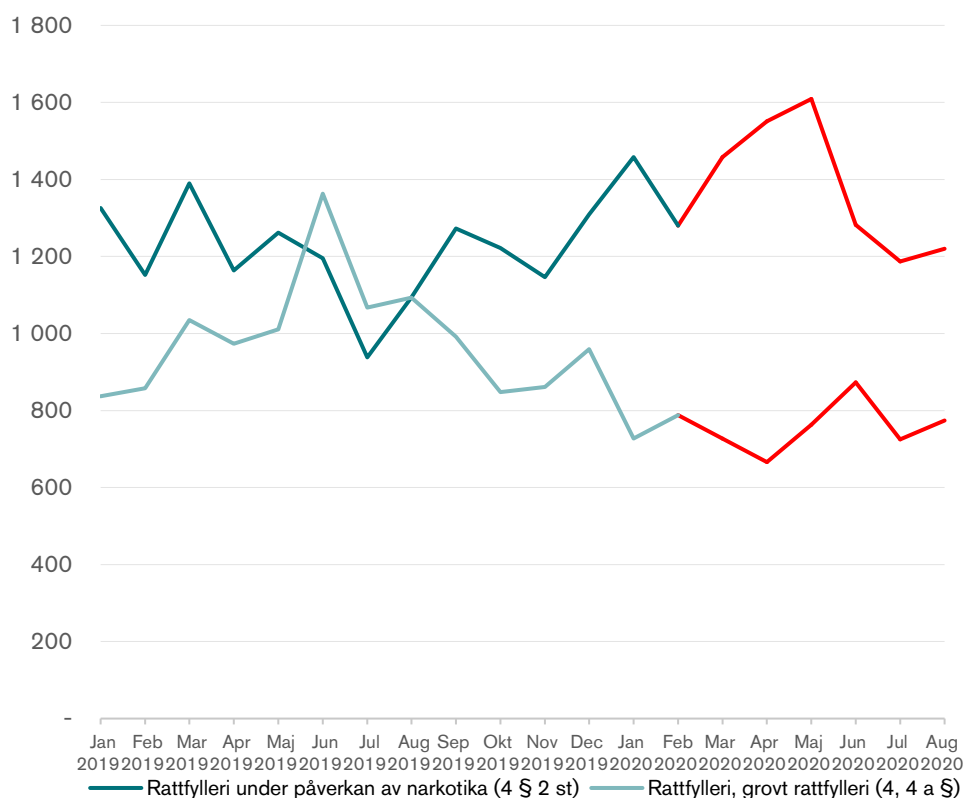


Figur 8. Antal anmälda skadegörelsebrott totalt (BrB 12 kap.) respektive några olika typer av skadegörelse, från januari 2019 till augusti 2020. Preliminär månadsstatistik (tabell P1).

## Rattfylleri och rattfylleri under påverkan av narkotika

Tabell 9. Förändring i antalet anmälda rattfylleribrott (inkl. grova) respektive anmälda rattfylleribrott under påverkan av narkotika, i januari–augusti 2020 jämfört med motsvarande månader 2019. Preliminär månadsstatistik (tabell P1).

	Förändring i antal anmälda brott mellan 2019 och 2020 för respektive månad.							
	Januari	Februari	Mars	April	Maj	Juni	Juli	Augusti
Rattfylleri, inkl. grovt (4, 4 a §)	-110	-70	-308	-307	-248	-490	-342	-319
Rattfylleri, under påverkan av narkotika (4 § 2 st)	132	128	68	387	347	87	249	126



Figur 9. Antal anmälda rattfylleribrott (inkl. grova) respektive anmälda rattfylleribrott under påverkan av narkotika, från januari 2019 till augusti 2020. Preliminär månadsstatistik (tabell P1).

## Regioner

Tabell 10. Förändring i antalet anmälda brott i de sju regionerna i januari–augusti 2020 jämfört med motsvarande månader 2019. Preliminär månadsstatistik (tabell P1).

	Förändring i antal anmälda brott mellan 2019 och 2020 för respektive månad.							
	Januari	Februari	Mars	April	Maj	Juni	Juli	Augusti
Region Nord	815	511	177	-381	-564	263	361	-145
Region Mitt	1 039	624	-369	-1 075	-1 671	-161	108	66
Region Stockholm	2 974	4 597	-2 951	-2 832	-1 062	3 557	8 254	-1 461
Region Öst	884	1 316	-441	-755	300	826	-641	-266
Region Väst	1 039	2 020	-960	-236	-60	378	-148	-1 150
Region Syd	-273	1 412	-935	-900	125	107	-804	-1 157
Region Bergslagen	1 368	637	111	-258	-884	-690	137	215

## Region Stockholm

Tabell 11. Region Stockholm. Förändring i antalet anmälda brott i januari–augusti 2020 jämfört med motsvarande månader 2019, totalt samt indelat efter övergripande brottskategorier. Förändringarna redovisas i andelar, med avrundade procenttal. Preliminär månadsstatistik (tabell P1).

	Procentuell förändring i antal anmälda brott mellan 2019 och 2020 för respektive månad.							
	Januari	Februari	Mars	April	Maj	Juni	Juli	Augusti
<b>SAMTLIGA BROTT</b>	<b>8%</b>	<b>14%</b>	<b>-7%</b>	<b>-7%</b>	<b>-2%</b>	<b>9%</b>	<b>26%</b>	<b>-4%</b>
<b>Brott mot person (BrB 3–7 kap.)</b>	8%	7%	-2%	0%	3%	10%	21%	3%
<b>Stöldbrott m.m. (BrB 8 kap.)</b>	13%	22%	-2%	-18%	-17%	-9%	-3%	5%
<b>Bedrägeri m.m. (BrB 9 kap.)</b>	-14%	-6%	-22%	-10%	-23%	-18%	-7%	-27%
<b>Skadegörelsebrott (BrB 12 kap.)</b>	18%	18%	-10%	-5%	9%	47%	156%	-8%
<b>Brott mot trafikbrottslagen</b>	-4%	-1%	-20%	-15%	-6%	-8%	-2%	-8%
<b>Brott mot narkotikastrafflagen</b>	14%	28%	-5%	4%	23%	3%	-2%	7%
<b>Övriga brott</b>	18%	24%	7%	5%	4%	17%	3%	-2%

Tabell 12. Region Stockholm. Förändring i antalet anmälda brott i januari–augusti 2020 jämfört med motsvarande månader 2019, totalt samt indelat efter övergripande brottskategorier. Preliminär månadsstatistik (tabell P1).

	Förändring i antal anmälda brott mellan 2019 och 2020 för respektive månad.							
	Januari	Februari	Mars	April	Maj	Juni	Juli	Augusti
SAMTLIGA BROTT	2 974	4 597	-2 951	-2 832	-1 062	3 557	8 254	-1 461
<b>Brott mot person (BrB 3–7 kap.)</b>	513	398	-123	19	185	626	1 138	176
<b>Stöldbrott m.m. (BrB 8 kap.)</b>	1 173	1 807	-222	-1 738	-1 927	-1 062	-282	582
<b>Bedrägeri m.m. (BrB 9 kap.)</b>	-848	-293	-1 187	-438	-1 167	-827	-300	-1 511
<b>Skadegörelsebrott (BrB 12 kap.)</b>	1 289	1 426	-1 227	-718	1 271	4 297	7 645	-665
<b>Brott mot trafikbrottslagen</b>	-58	-11	-315	-200	-96	-137	-31	-115
<b>Brott mot narkotikastrafflagen</b>	314	582	-129	86	541	68	-30	136
<b>Övriga brott</b>	591	688	252	157	131	592	114	-64

## Bilaga 2. Tidsserieanalys – metod

Som ett stöd i analysen av om pandemin kan ha inverkat på den anmälda brottsligheten har Brå gjort tidsserieanalys över den månadsvisa utvecklingen av anmälda brott. I analyserna användes genomgående tidsseriedata på månadsbasis från januari 2015. Ett antal brottskategorier analyserades. Därtill analyserade några utvalda brottstyper, som valts eftersom de deskriptiva analyserna gett indikationer på förändringar under våren.

Följande brottskategorier och brottstyper analyserades:

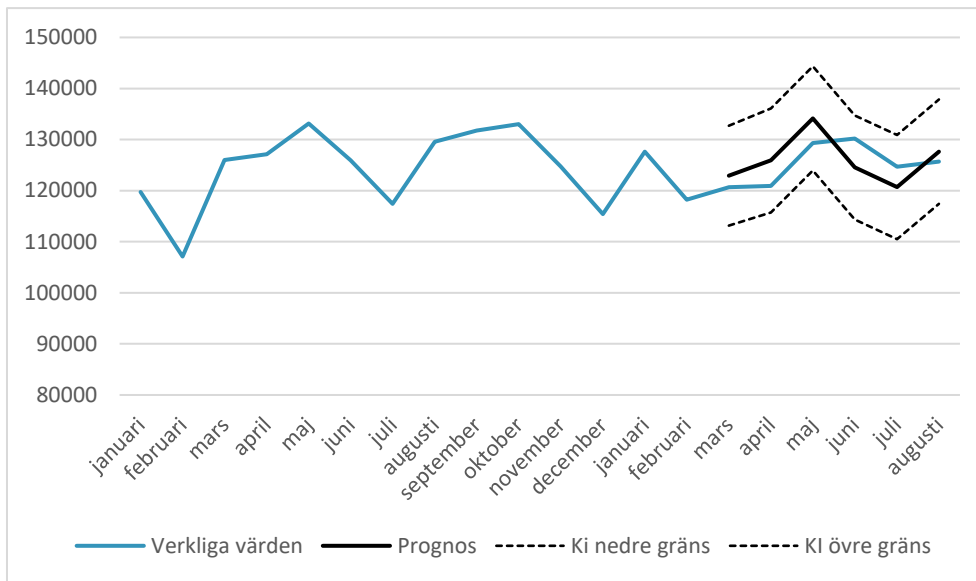
- Brott mot person
  - Misshandel mot obekant
  - Sexuellt ofredande
- Stöldbrott
  - Övrig stöld
  - Rån mot privatperson
- Bedrägeri
- Skadegörelse
- Brott mot trafikbrottslagen
- Brott mot narkotikastrafflagen

### Metod

När tidsserierna för de anmälda brotten studeras med hjälp av linjediagram framgår att utvecklingen inte är stationär. För samtliga studerade brottskategorier och brottstyper finns det en mer eller mindre tydlig säsongseffekt, och utöver den även olika former av systematiska trender. Med hjälp av tidsserieanalyser anpassades modeller som fångar upp den stora merparten av både säsongsvariation och trender i serierna. De modeller som användes i analysen för att beskriva den datagenererade processen är Box och Jenkins så kallade ARIMA-modell med bäst utfall på ett Box-Ljung test. När modellerna anpassats kapades tidsserierna vid månadsskiftet februari–mars 2020, och i stället användes modellen för att prognostisera värdena för mars–augusti 2020 med tillhörande signifikansintervall. Genom att jämföra prognostiserade värden med verkligt utfall, kan det utläsas om utfallet för en viss brottstyp följer en utveckling som väl överensstämmer med prognosen, eller avviker från de förväntade värdena. I analysen uppmärksammades särskilt de fall där de verkliga värdena ligger utanför prognosens konfidensintervall, eftersom de indikerar att det skulle kunna föreligga en pandemi-inverkan på antalet anmälda brott inom dessa brottstyper. En begränsning i metoden är att dock att den inte tar hänsyn till några andra faktorer i samhället eller hos de myndigheter som tar upp anmälningar om brott. Det ligger helt enkelt inte inom ramen för ambitionen i den här sammanställningen att analysera den större och komplexare helheten, såsom vilken roll andra tänkbara externa faktorer kan ha spelat för de statistiska resultaten. Det innebär att eventuella avvikelser i utvecklingen inte med säkerhet kan sägas vara en inverkan av pandemin.

## Bilaga 3. Tidsserieanalys – Resultat

### Samtliga brott



Figur 1. Antal anmälda brott totalt, från januari 2019 till augusti 2020, med prognostiserade förväntade värden för perioden mars till augusti 2020.

### Samtliga brott 2020

Månad	Anmälda brott	Prognos	Avvikelse	KI (±)
Mars	120 648	122 928	- 2 280	9 769
April	120 906	125 933	-5 027	10 174
Maj	129 333	134 147	-4 814	10 198
Juni	130 229	124 536	5 693	10 200
Juli	124 692	120 702	3 990	10 200
Augusti	125 670	127 650	-1 980	10 200

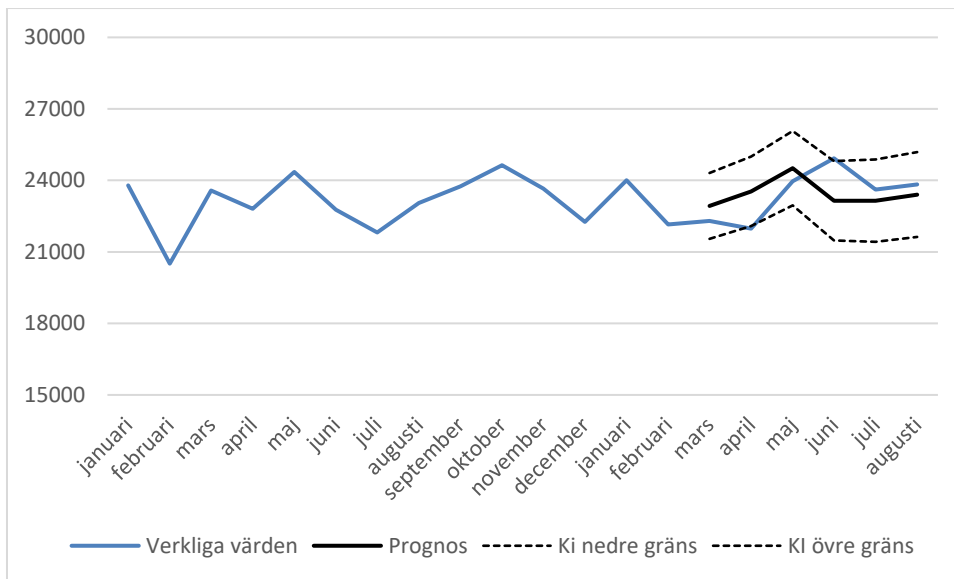
De prognostiserade värdena är framtagna med hjälp av en ARIMA (2,0,0) baserad på månadsvisa data mellan 2015 och 2019.

Box-Ljung test:

data: fit\$residuals

X-squared = 9.3623, df = 20, p-value = 0.9783

## Brott mot person



Figur 2. Antal anmälda brott mot person, från januari 2019 till augusti 2020, samt prognostiserade förväntade värden för perioden mars till augusti 2020.

## Brott mot person 2020

Avvikelse i fet stil markerar avvikelser som ligger utanför prognosens konfidensintervall.

Månad	Anmälda brott	Prognos	Avvikelse	KI (±)
Mars	22 296	22 929	-633	1 382
April	21 980	23 541	<b>-1 561</b>	1 456
Maj	23 967	24 512	-545	1 560
Juni	24 926	23 144	<b>1 782</b>	1 670
Juli	23 621	23 152	469	1 729
Augusti	23 830	23 405	425	1 784

De prognostiserade värdena är framtagna med hjälp av en ARIMA (3,0,0) baserad på månadsvisa data mellan 2015 och 2019.

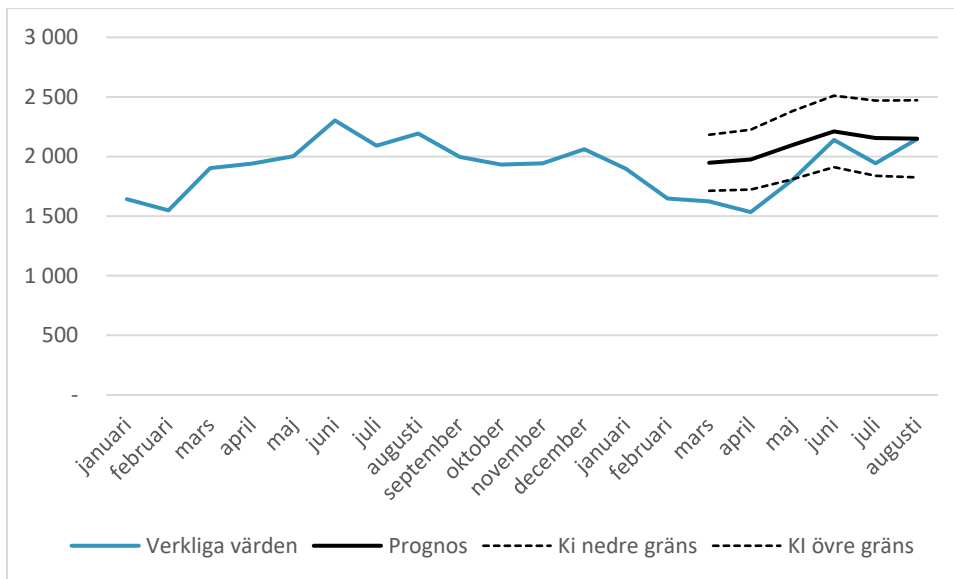
Box-Ljung test:

data: fit\$residuals

X-squared = 13.26, df = 20, p-value = 0.8658



## Misshandel mot obekant



Figur 3. Antal anmälda misshandelsbrott mot obekant, från januari 2019 till augusti 2020, med prognostiserade förväntade värden för perioden mars till augusti 2020.

## Misshandel mot obekant 2020

Avvikelse i fet stil markerar avvikelser som ligger utanför prognosens konfidensintervall.

Månad	Anmälda brott	Prognos	Avvikelse	KI (±)
Mars	1 623	1 948	<b>-325</b>	235
April	1 534	1 975	<b>-441</b>	251
Maj	1 804	2 096	<b>-292</b>	286
Juni	2 139	2 211	-72	300
Juli	1 943	2 155	-212	316
Augusti	2 147	2 149	-2	323

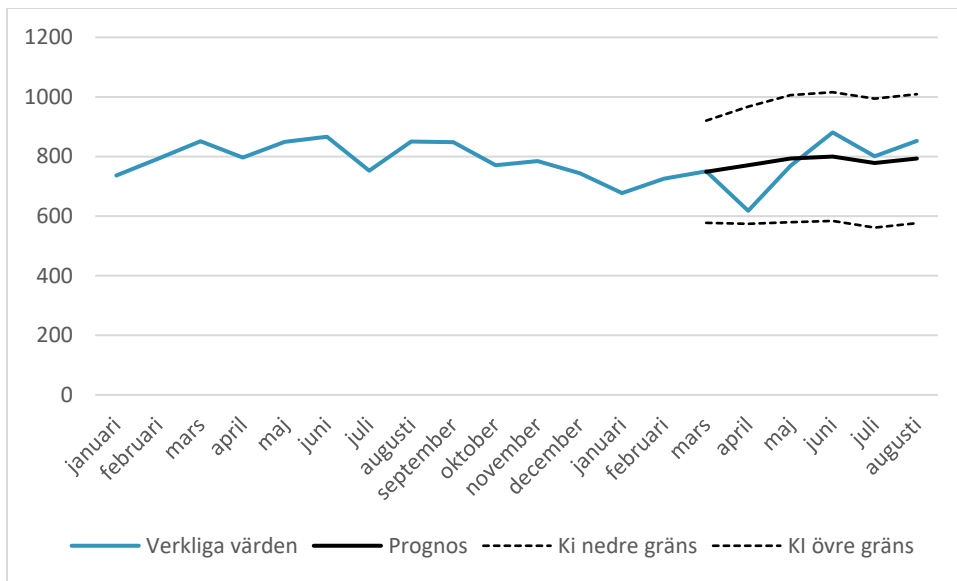
De prognostiserade värdena är framtagna med hjälp av en ARIMA (2,0,0) baserad på månadsvisa data mellan 2015 och 2019.

Box-Ljung test:

data: fit\$residuals

X-squared = 17.143, df = 20, p-value = 0.64

## Sexuellt ofredande



Figur 4. Antal anmälda brott om sexuellt ofredande, från januari 2019 till augusti 2020, med prognostiserade förväntade värden för perioden mars till augusti 2020.

## Sexuellt ofredande 2020

Månad	Anmälda brott	Prognos	Avvikelse	KI (±)
Mars	751	749	2	172
April	618	771	-153	197
Maj	769	793	-24	213
Juni	881	800	81	216
Juli	801	778	23	216
Augusti	853	793	60	216

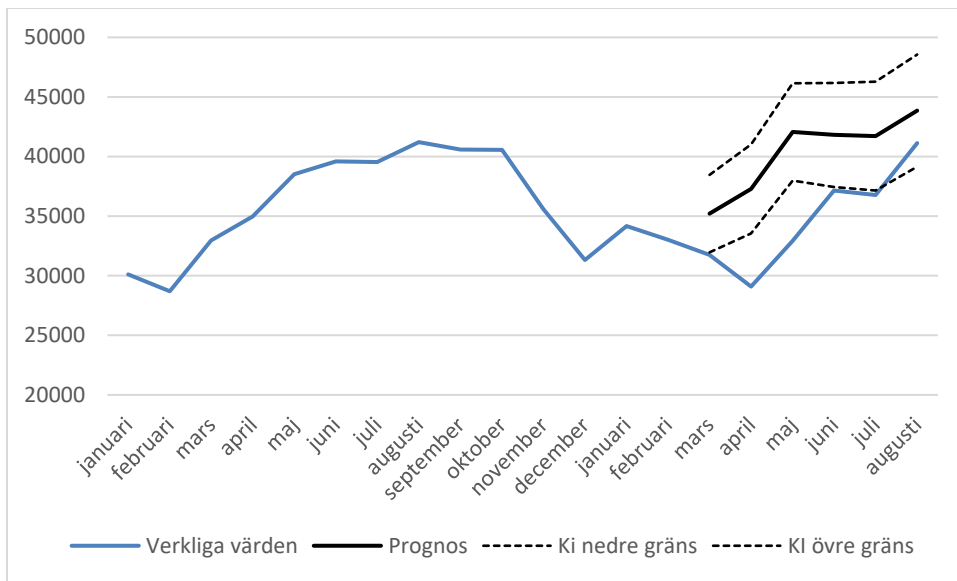
De prognostiserade värdena är framtagna med hjälp av en ARIMA (3,0,0) baserad på månadsvisa data mellan 2015 och 2019.

Box-Ljung test:

data: fit\$residuals

X-squared = 26.771, df = 20, p-value = 0.1418

## Stöldbrott



Figur 5. Antal anmälda stöldbrott, från januari 2019 till augusti 2020, med prognostiserade förväntade värden för perioden mars till augusti 2020.

## Stöldbrott 2020

Avvikelse i fet stil markerar avvikelser som ligger utanför prognosens konfidensintervall.

Månad	Anmälda brott	Prognos	Avvikelse	KI (±)
Mars	31 745	35 212	<b>-3 467</b>	3 250
April	29 085	37 289	<b>-8 204</b>	3 738
Maj	32 938	42 063	<b>-9 125</b>	4 087
Juni	37 158	41 814	<b>-4 656</b>	4 365
Juli	36 785	41 722	<b>-4 937</b>	4 561
Augusti	41 123	43 855	<b>-2 732</b>	4 706

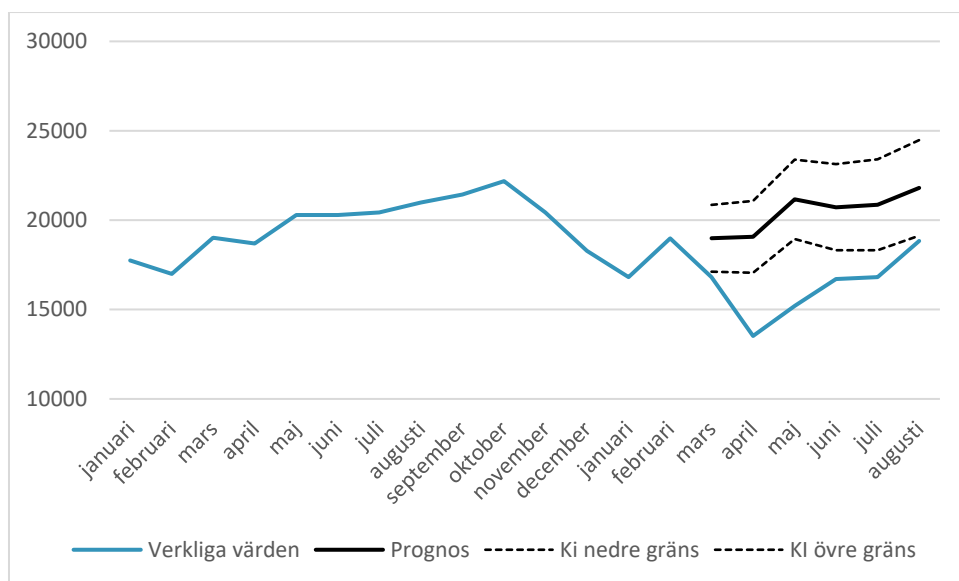
De prognostiserade värdena är framtagna med hjälp av en ARIMA (3,0,0) baserad på månadsvisa data mellan 2015 och 2019.

Box-Ljung test:

data: fit\$residuals

X-squared = 22.296, df = 20, p-value = 0.3247

## Övrig stöld



Figur 6. Antal anmälda brott om övrig stöld, från januari 2019 till augusti 2020, med prognostiserade förväntade värden för perioden mars till augusti 2020.

## Övrig stöld 2020

Avvikelse i fet stil markerar avvikelser som ligger utanför prognosens konfidensintervall.

Månad	Anmälda brott	Prognos	Avvikelse	KI (±)
Mars	16 821	18 989	<b>-2 168</b>	1 866
April	13 522	19 062	<b>-5 540</b>	2 005
Maj	15 203	21 167	<b>-5 964</b>	2 219
Juni	16 712	20 719	<b>-4 007</b>	2 409
Juli	16 808	20 863	<b>-4 055</b>	2 548
Augusti	18 835	21 804	<b>-2 969</b>	2 673

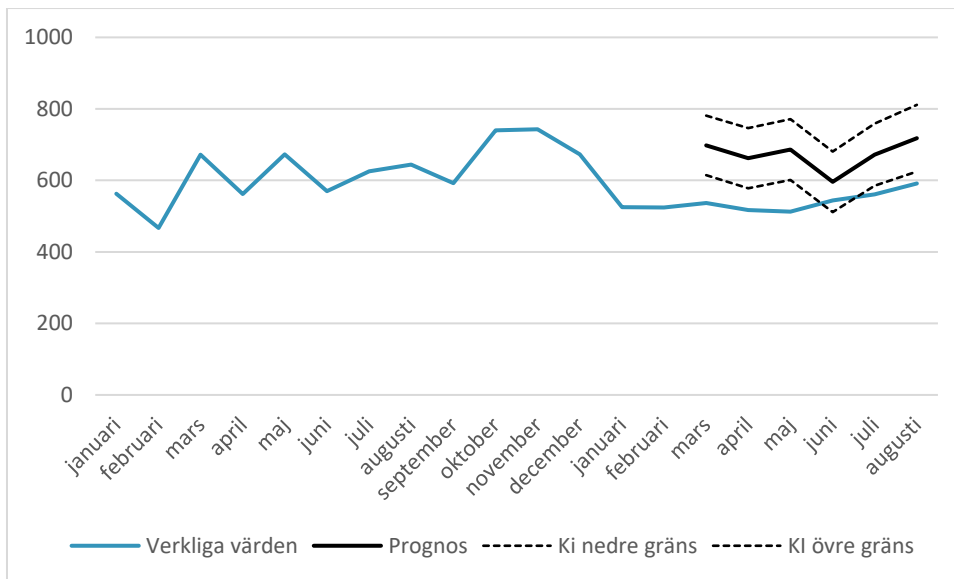
De prognostiserade värdena är framtagna med hjälp av en ARIMA (3,0,0) baserad på månadsvisa data mellan 2015 och 2019.

Box-Ljung test:

data: fit\$residuals

X-squared = 10.71, df = 20, p-value = 0.9534

## Rån mot privatperson



Figur 7. Antal anmälda rån mot privatperson, från januari 2019 till augusti 2020, med prognostiserade förväntade värden för perioden mars till augusti 2020.

## Rån mot privatperson 2020

Avvikelse i fet stil markerar avvikelser som ligger utanför prognosens konfidensintervall.

Månad	Anmälda brott	Prognos	Avvikelse	KI ( $\pm$ )
Mars	537	698	<b>-161</b>	83
April	517	662	<b>-145</b>	84
Maj	513	686	<b>-173</b>	85
Juni	544	596	-52	85
Juli	561	672	<b>-111</b>	87
Augusti	591	718	<b>-127</b>	93

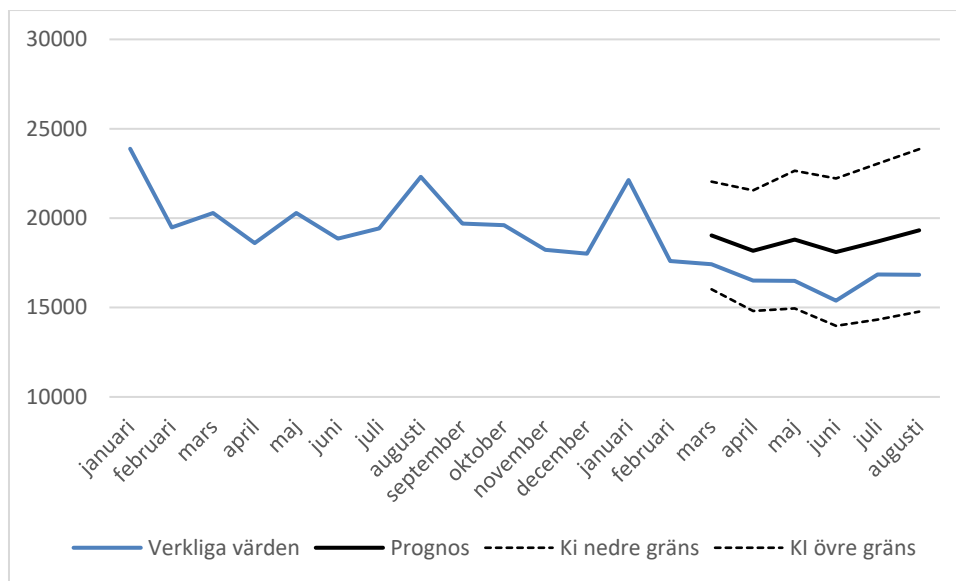
De prognostiserade värdena är framtagna med hjälp av en ARIMA (0,1,6) baserad på månadsvisa data mellan 2015 och 2019.

Box-Ljung test:

data: fit\$residuals

X-squared = 6.86, df = 20, p-value = 0.9971

## Bedrägerier



Figur 8. Antal anmälda bedrägerier, från januari 2019 till augusti 2020, med prognostiserade förväntade värden för perioden mars till augusti 2020.

## Bedrägerier 2020

Månad	Anmälda brott	Prognos	Avvikelse	KI (±)
Mars	17 427	19 031	-1 604	3 011
April	16 513	18 181	-1 668	3 373
Maj	16 490	18 798	-2 308	3 849
Juni	15 386	18 103	-2 717	4 126
Juli	16 851	18 687	-1 836	4 363
Augusti	16 825	19 320	-2 495	4 539

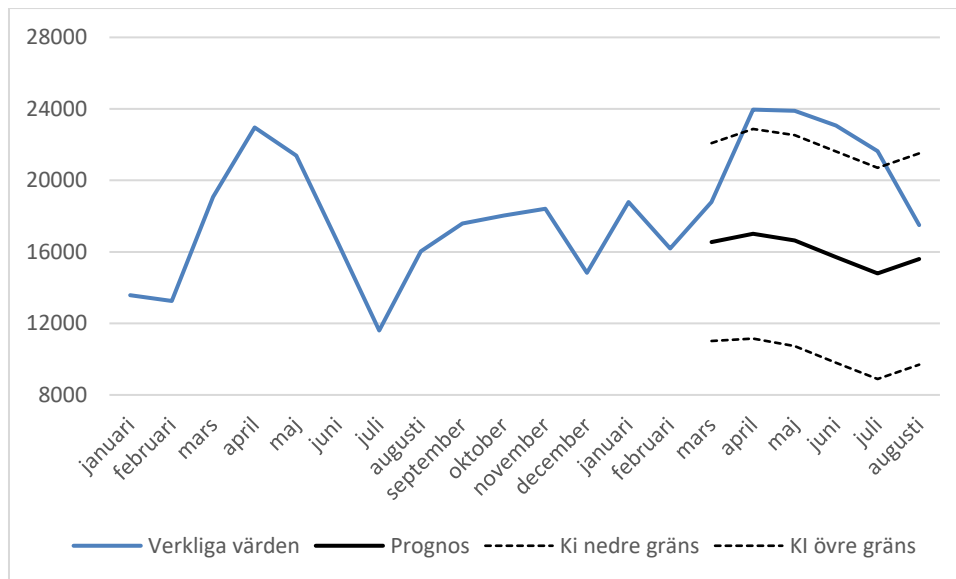
De prognostiserade värdena är framtagna med hjälp av en ARIMA (2,0,0) baserad på månadsvisa data mellan 2015 och 2019.

Box-Ljung test:

data: fit\$residuals

X-squared = 10.014, df = 20, p-value = 0.9679

## Skadegörelser



Figur 9. Antal anmälda skadegörelser, från januari 2019 till augusti 2020, med prognostiserade förväntade värden för perioden mars till augusti 2020.

### Skadegörelse 2020

Avvikelse i fet stil markerar avvikelser som ligger utanför prognosens konfidensintervall.

Månad	Anmälda brott	Prognos	Avvikelse	KI ( $\pm$ )
Mars	18 798	16 551	2 247	5 531
April	23 960	17 014	<b>6 946</b>	5 862
Maj	23 896	16 634	<b>7 262</b>	5 904
Juni	23 061	15 712	<b>7 349</b>	5 907
Juli	21 640	14 798	<b>6 842</b>	5 907
Augusti	17 493	15 608	1 885	5 907

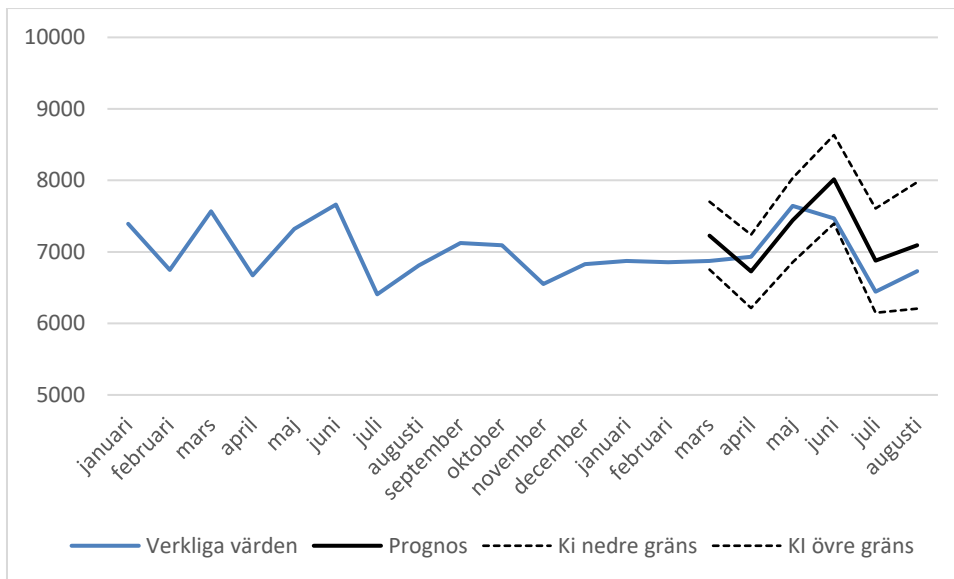
De prognostiserade värdena är framtagna med hjälp av en ARIMA (1,0,0) baserad på månadsvisa data mellan 2015 och 2019.

Box-Ljung test:

data: fit\$residuals

X-squared = 11.632, df = 20, p-value = 0.9282

## Brott mot trafikbrottslagen



Figur 10. Antal anmälda brott mot trafikbrottslagen, från januari 2019 till augusti 2020, med prognostiserade förväntade värden för perioden mars till augusti 2020.

### Brott mot trafikbrottslagen 2020

Månad	Anmälda brott	Prognos	Avvikelse	KI (±)
Mars	6 872	7 227	-355	474
April	6 931	6 727	204	514
Maj	7 642	7 443	199	588
Juni	7 467	8 015	-548	619
Juli	6 446	6 878	-432	729
Augusti	6 730	7 091	-361	884

De prognostiserade värdena är framtagna med hjälp av en ARIMA (0,1,5) baserad på månadsvisa data mellan 2015 och 2019.

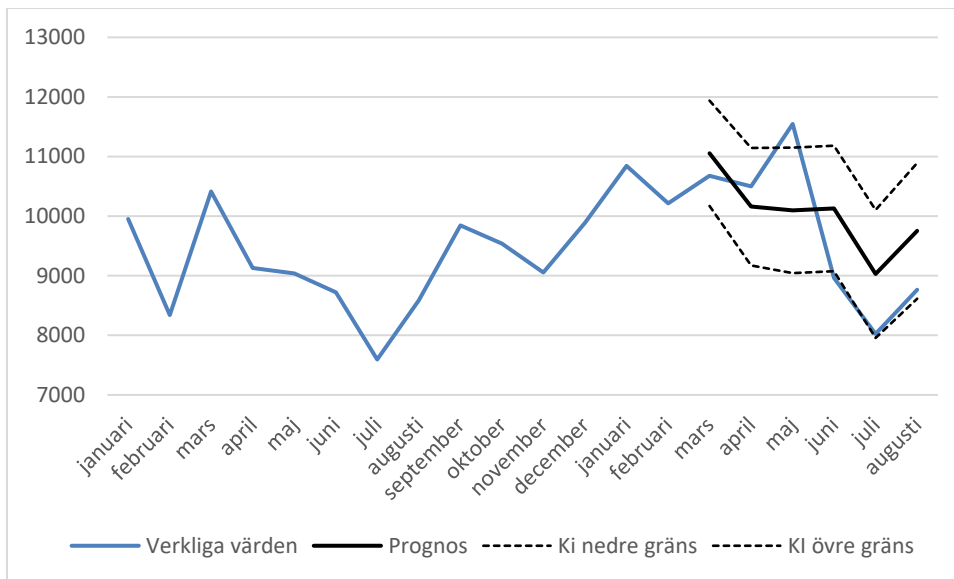
Box-Ljung test:

data: fit\$residuals

X-squared = 11.166, df = 20, p-value = 0.9418



## Brott mot narkotikastrafflagen



Figur 11. Antal anmälda brott mot narkotikastrafflagen, från januari 2019 till augusti 2020, med prognostiserade förväntade värden för perioden mars till augusti 2020.

## Brott mot narkotikastrafflagen 2020

Avvikelse i fet stil markerar avvikelser som ligger utanför prognosens konfidensintervall.

Månad	Anmälda brott	Prognos	Avvikelse	KI (±)
Mars	10 676	11 055	-379	884
April	10 499	10 159	340	986
Maj	11 547	10 096	<b>1 451</b>	1 054
Juni	8 962	10 130	<b>-1 168</b>	1 054
Juli	8 022	9 030	-1 008	1 074
Augusti	8 767	9 751	-984	1 139

De prognostiserade värdena är framtagna med hjälp av en ARIMA (0,1,5) baserad på månadsvisa data mellan 2015 och 2019.

Box-Ljung test:

data: fit\$residuals

X-squared = 8.873, df = 20, p-value = 0.9843